



## Utveckling på gång!

Beställningsadress:

Fritzes kundservice

106 47 Stockholm

Telefon: 08-690 95 76

Telefax: 08-690 95 50

E-postadress: [skolverket@fritzes.se](mailto:skolverket@fritzes.se)

[www.skolverket.se](http://www.skolverket.se)

Beställningsnr: 10:1154

ISBN 978-91-85545-86-5

Grafisk form: Ordförrådet AB

Omslagsfoto: Thomas Henrikson

Bild s 4, 8, 18, 21: Johnér

Bild s 10, 13, 17: Nordic Photos

Tryck: Davidsons Tryckeri AB, 2010

Upplaga: 11 000 ex

# Inledning

Varje år redovisar Skolverket en samlad bedömning av förskoleverksamheten, skolbarnsomsorgen, skolan och vuxenutbildningen. I lägesbedömningen uppmärksammar Skolverket utvecklingsområden på både nationell och lokal nivå.

Innehållet i den här skriften bygger på Skolverkets lägesbedömning 2009. Skriften riktar sig till skolhuvudmän och rektorer och lyfter fram angelägna utvecklingsområden och vilket stöd Skolverket kan erbjuda i arbetet med att utveckla verksamheterna.

För att få en mer utförlig beskrivning av läget inom förskoleverksamheten, skolbarnsomsorgen, skolan och vuxenutbildningen kan du ladda ned den fullständiga versionen av lägesbedömningen från Skolverkets webbplats, [www.skolverket.se](http://www.skolverket.se), eller beställa den från Fritzes, [skolverket@fritzes.se](mailto:skolverket@fritzes.se), tel. 08-690 95 76, beställningsnummer 09:1143.



# Förskoleverksamheten

---

Förskolans nuvarande läroplan har fått ett starkt genomslag och har haft en stor betydelse för förskoleverksamheten. Nu ska förskolan utvecklas vidare. Förskolan ska bland annat i högre utsträckning ge tidig pedagogisk stimulans för barns språkliga och matematiska utveckling. Skolverket har på regeringens uppdrag föreslagit förtydliganden och kompletteringar av förskolans läroplan. Behovet av kompetensutveckling är stort och Förskolelyftet ger förutsättningar som måste tas tillvara.

---

## **Tid och resurser behövs för att omsätta den nya läroplanen när den kommer**

Skolverket har tidigare lyft fram att förskolans nuvarande läroplan fått stort genomslag och en allt större betydelse för verksamheten. Men ny forskning visar att kvalitetsskillnaderna mellan olika förskolor har ökat. Kvaliteten har höjts ytterligare i de förskolor som redan hade hög kvalitet och som hade kunskap och kompetens att förstå läroplanens förändrade innebörd. Kvalitetsförändringarna är små eller inga i förskolor med låg kvalitet. När förskolans läroplan förtydligas för att ytterligare öka kvaliteten i den pedagogiska verksamheten är det viktigt att resurser ställs till förskolans personals förfogande så att de kan ta till sig dessa förändringar på bästa sätt.

## **Ta tillvara förskolelyftet**

En ny läroplan lägger grunden för en bra verksamhet, men det krävs omfattande kompetensutveckling för att höja kvalitetsnivån i förskolan. Det kommer att behövas fördjupade ämneskunskaper hos förskolans personal inom områdena språk, matematik, naturvetenskap och teknik samt även i lek och skapande.

”Förskolelyftet” ger möjligheter som bör utnyttjas för att utveckla kvaliteten i förskolan. Förskolelyftet erbjuder förskolepersonal fortbildning i syfte att bland annat öka personalens kompetens i att kunna stödja och stimulera barns språkliga och matematiska utveckling.

### **Strategi för att öka beredskapen**

Kommunerna är skyldiga att ta emot barn i förskoleverksamheten under hela året utan långa väntetider. Det är därför viktigt att det finns en beredskap att ta emot nya barn även vid andra tidpunkter än i början av hösten, exempelvis genom att inte fylla barngrupperna i september utan planera för en successiv utökning av barnantalet under året som kommer. Skolverket har funnit flera exempel på kommuner som har en sådan uttalad strategi.

Former av tillfälliga lösningar är problematiska för både barn, föräldrar och personal och de stämmer inte överens med lagens intentioner. Bland annat finns risk att barns behov av kontinuitet i relationer åsidosätts. Även kontinuiteten i barngrupperna påverkas, vilket i sin tur försvårar förskolornas pedagogiska arbete.

Det finns skillnader i kommunernas beredskap att ta emot barn i förskolan. Var tredje kommun saknade 2009 en aktuell prognos över tillgång och efterfrågan på platser.

### **Modersmålstöd så tidigt som möjligt**

I dag har nästan alla kommuner barn i förskolan med ett annat modersmål än svenska. Andelen barn i förskolan som har rätt till stöd i sitt modersmål och som får det har ökat något, men andelen är fortfarande mycket låg, 18 procent. För att stödja dessa barns språkutveckling behöver modersmålstödet i förskolan stärkas.

## **Utveckling på gång – ett exempel**

– Det är viktigt att definiera vad kvalitet är så att alla har samma uppfattning, säger Margareta Selinder, biträdande rektor på Gångsta förskola i Enköpings kommun.

Sedan måste kunskapen finnas bland personalen för att alla ska vara med på samma linje. Det finns många olika perspektiv på kvalitet ur föräldrars, personals och barns synvinkel. Utöver detta kommer kommunperspektivet in och alla har olika sätt att se på kvalitet.

Kvalitetsarbete är en långvarig process och genom till exempel loggböcker kan personalen utvärdera varje gång de planerar. Det behövs en grundstomme som gör att man kan börja i det lilla och låta det växa fram. Det man måste tänka på är att det är ett material som är lätt att arbeta med och att det inte tar för mycket tid.

### **Kompetensutveckling är en viktig del**

Inom läs- och skrivprojektet har det varit mycket kompetensutveckling och det tycker personalen är bra. De har fått sig en tankeställare och det har gjort att de funderar kring barnens språkutveckling. Tanken är att det ska följa med från de yngsta till de äldre och att det blir ett helhetsgrepp som leder till att de känner att de har gjort något och att de utvecklas.

– Det är viktigt, för det påverkar yrkesstoltheten och gör förskolelärarna mer medvetna om vad de kan, säger Margareta Selinder.

Stöd och tips finns på sidan 21.

# Skolbarnsomsorgen

---

Gruppstorlekarna i fritidshemmen fortsätter att öka och personaltätheten att minska. I en stor majoritet av kommunerna får skolbarn inte gå kvar i fritidshemmen om en förälder blir arbetslös eller föräldraledig. Ur ett barnperspektiv är det viktigt att alla barn har möjlighet att delta.

---

## **Barn till arbetslösa och föräldralediga bör ha samma möjligheter**

Skolverket har fört fram till regeringen att det är ytterst viktigt att alla barn till arbetslösa och föräldralediga ges möjlighet att delta i skolbarnsomsorg. Ur ett barnperspektiv bör alla barn ha möjligheter att delta i skolbarnsomsorgen. Som det är nu är möjligheterna för barn till arbetslösa och föräldralediga att få fritidsplats högst olika ute i kommunerna.

## **Särskilda resurser till fritidshemmen**

Skolverkets studier har visat att resursfördelningssystemen missgynnar fritidshemmen jämfört med andra verksamheter. Fritidshemmen har haft svårt att hävda sig vid fördelning av resurser och vid besparingar är det ofta fritidshemmen som får vidkännas neddragningar. För att fritidshemmen ska kunna ta ansvar för barn i behov av särskilt stöd och deras sociala utveckling måste den modell som används vid resursfördelning tydliggöra att särskilda resurser kan behövas även

i fritidshem. Det innebär inte att rektors frihet att disponera enhetens samlade resurser måste begränsas, men politikerna kan genom resursfördelning styra och ge rektorerna stöd att prioritera fritidshemmens behov.

## **Kvalitetsutveckla på ett systematiskt sätt**

Det finns inga enkla svar eller lösningar på hur en god pedagogisk verksamhet i skolbarnsomsorgen ska se ut. Så länge behoven är olika behöver också lösningarna vara det. Kvalitetsutvecklingen i skolbarnsomsorgen bör bedrivas på ett systematiskt och metodiskt sätt, företrädesvis utifrån Skolverkets allmänna råd, och på så sätt komma fram till lämplig barngruppstorlek, tillräcklig personaltäthet och en god pedagogisk verksamhet.

Skolverket har tagit fram en informationsskrift riktad till föräldrar. Skriften finns översatt till flera olika språk. Under våren 2010 kommer även ett stödmaterial att ges ut som riktar sig till skolledare

för att fördjupa kunskapen om fritidshemmens uppdrag. Utöver det planerar Skolverket att genomföra seminarierier för skolledare om skolbarnsomsorg samt sprida exempel på lokalt utvecklingsarbete för att stärka kvaliteten i fritidshem.

## Utveckling på gång – ett exempel

På Fittjaskolans fritidshem är mer än 40 procent av de inskrivna, barn till arbetslösa. Personalen arbetar långsiktigt med hälsa, demokrati, genus och värdegrund.

– Vi skulle inte kunna bedriva någon verksamhet alls om kommunen inte tillät barn till arbetslösa att gå kvar på fritids, säger Berit Sedin, fritidspedagog.

På Fittjaskolan går cirka 450 elever och 95 barn är inskrivna på Fittjaskolans fritids i åldern 6 till 10 år. Tidigare tillät Botkyrka kommun inte barn till arbetslösa att gå på fritids men det har kommunen ändrat på sedan några år. Orsaken till ändringen var att man ville få ett liknande system som förskolan.

– Vi hade barn som inte hade plats på fritids tidigare och som hängde kvar på skolgården när vi andra gick in, säger Gunnar Kangas-Mikko.

– Barn har svårt att förstå om de inte får gå kvar i sin grupp för att deras föräldrar har förlorat sitt arbete. Barnen ska inte straffas för att föräldrarna blir utan arbete, säger Berit Sedin.

Hela samhället förlorar på att barn till arbetslösa inte får gå på fritids, menar Berit Sedin.

– Särskilt här där så många barn får ta på sig ansvaret som vuxna och exempelvis tolka åt sina föräldrar. Då är det bra för dem att gå på fritids där de får vara barn, säger Hanna Adolfi.

– Vi har jobbat här i 20 år Berit och jag och vi får ofta höra av barn som vuxit upp att åren på fritids var den bästa tiden i deras liv. Det gör det här jobbet så roligt, säger Gunnar Kangas-Mikko.



Stöd och tips finns på sidan 21.



# Grundskolan

---

Det genomsnittliga resultatet i grundskolan har försämrats över tid och nedgången har i vissa fall varit dramatisk. Sveriges försämrade resultat har skett från en internationell toppnivå vid 1990-talets början då de svenska resultaten var synnerligen goda. Nu utvecklas grundskolan genom nya måldokument, nationella prov i årskurs 3, skriftliga omdömen och prov i flera ämnen i årskurs 9. Syftet är att höja måluppfyllelsen, kvaliteten och likvärdigheten. Särskilda statliga satsningar görs också för att utveckla undervisningen i matematik, läsning och skrivning.

---

## **Lika resurser inte lika med likvärdigt**

En av idéerna med decentraliseringen var att kommunerna med sin kunskap och kännedom om lokala behov bättre skulle kunna fördela resurserna för att göra skolan mer likvärdig. Men idag kan man se att det inte görs. Det är viktigt att kommunerna tar hänsyn till socioekonomiska faktorer när resurser fördelas.

## **Undervisningen måste passa alla**

Hur man lägger upp undervisningen påverkar elevernas resultat i hög grad. Dagens undervisning har blivit mer och mer individualiserad, i form av ett ökat eget arbete och en överflyttning av ansvar till eleven från läraren. Eleverna får i mindre omfattning ta del av lärarens kompetens och specifika kunskaper, och de blir mer utelämnade till sig själva och sin egen

förmåga att söka kunskap och lösa problem. Studier visar att denna metod passar långtifrån alla elever, särskilt får den konsekvenser för elever som är i behov av särskilt stöd. Undervisningen måste vara mer flexibel och anpassas utifrån elevernas olikheter.

## **Satsa på lärarna**

En positiv lärmiljö med hög lärarkompetens som präglas av goda relationer och lärares förmåga att motivera och göra undervisningen intressant och begriplig är nödvändig för att nå önskade resultat. ”Läraryftet” erbjuder en omfattande kompetensutveckling av lärare. Syftet är att höja behöriga och yrkesverksamma lärares kompetens för att öka elevernas måluppfyllelse. Skolhuvudmännen har genom lärarfortbildningen möjlighet att stärka lärarnas



kompetens i både ämne-teori och ämnesdidaktik. Det är synnerligen angeläget att den möjligheten utnyttjas.

### **Säkerställ betygsättningen**

Kvaliteten och rättssäkerheten i bedömning och betygsättning är beroende av att kunskaper värderas enligt en gemensam tolkning av de nationella betygs-kriterierna. Därför är det viktigt att lärare ges möjligt att diskutera betygsättningsfrågor, inte bara inom den egna skolan utan även med andra skolor. De natio-

nella proven är ett viktigt stöd vid bedömning av kunskapsutvecklingen och vid betygsättningen. Enligt läroplanen ska all tillgänglig information om elevens kunskaper utnyttjas vid betygssättningen och en allsidig bedömning av elevens kunskaper göras. Det är därför av största vikt att den enskilda skolan för en intern diskussion om sin betygssättning med utgångspunkt från elevernas visade kunskaper och resultaten från de nationella proven. Nationella prov för fler ämnen än tidigare har tagits fram.

### Förbered för reformerna

Skolan står inför omfattande reformer kommande år. Regeringen har givit Skolverket i uppdrag att utarbeta förslag till nya kursplaner för samtliga skolformer inom den obligatoriska skolan. Reformerna innebär stora utmaningar för huvudmännen, rektorer och personal i skolan. Därför är det nödvändigt att avsätta tid och resurser för detta arbete.

### Utveckling på gång – ett exempel

Med kunskapsmålen i fokus har Bagarmossens skola lyckats vända dåliga meritvärden och ett skamfilat rykte.

Mycket har hänt på Bagarmossens skola och rektor Deirdre Olsson visste direkt vad hon ville göra när hon började.

– Vi ville att eleverna skulle känna sig trygga, att det var en bra miljö för dem och att pedagogerna hade fokus på vad eleverna skulle klara.

Deirdre Olsson startade med att presentera sin vision: Personalen ska känna sig stolt över vad de åstadkommer, ta fasta på det som redan är bra men samtidigt förbättra det som är mindre bra.

– Första terminen arbetade vi med att göra det till vår gemensamma vision, så att vi alla drar åt samma håll, säger Deirdre Olsson.

På Bagarmossens skola finns en pedagogisk ledningsgrupp som består av delar ur personalgruppen. Här arbetar de med att tidigt upptäcka brister hos eleverna med frågor som: Hur ska vi arbeta ihop? Kan vi använda resurserna bättre? Ett direkt resultat av arbetet är att några av femmorna får gå iväg till lärarna för årskurs 6–9, samtidigt som de kvarvarande

eleverna får sitta i mindre grupper med sin lärare som arbetar med att stärka dem.

– Kunskapen om vad niorna måste kunna ska finnas på hela skolan, säger Annelie Syrén, som var initiativtagare till den pedagogiska ledningsgruppen.

– Vi behövde prata pedagogik, organisera våra resurser för att höja antalet elever som når målen och få fler att nå högre betyg.

Förändringsarbetet på skolan är något som lärarna har med sig hela tiden under arbetsdagen.

Bagarmossens skola försöker få in läsningen i alla ämnen för lässvaga elever.

– Vi har läsning i alla ämnen eftersom det är otroligt centralt för inläringen.

– Vi har jobbat med tydlighet kring eleverna länge och visat var de står och vart de ska, så att arbeta med skriftliga omdömen är inget konstigt för oss, säger Deirdre Olsson.

Alla arbetslag gör ett åtgärdsblad för att konkret få fram vad varje elev behöver göra i ett visst delmoment. Mentorn skriver ned vilket mål eleven måste nå och hur de tillsammans med arbetslaget ska arbeta för att nå dit.

– Det blir konkret för både eleven, föräldrarna och arbetslaget vad som ska göras, säger Annelie Syrén.

Stöd och tips finns på sidan 21.

# Särskolan och särvux

---

I särskolan varierar ambitionerna att arbeta integrerat stort. En trend är att vissa huvudmän tidigt vill skilja eleverna från varandra. Andra ger elever som har rätt att gå i särskolan ett särskilt stöd även om de väljer att gå kvar i grundskolan.

---

## **Stöd eleven där eleven har bäst möjligheter att utvecklas**

På många håll bedriver skolhuvudmännen undervisning för elever som följer särskolans kursplaner i en integrerad form, dvs. de går i klasser där andra elever läser enligt grundskolans kursplaner. Men det är en mycket stor variation i ambitionerna att arbeta integrerat, mindre kommuner är mer aktiva än storstäder.

En inkluderande syn och ett integrerat arbetssätt är i grunden positivt och eftersträvänt. Men för att integrering ska bidra till elevernas utveckling handlar det inte enbart om att befinna sig samtidigt i gemensamma skollokaler. Rumslig integrering är en viktig förutsättning men forskningen pekar också på andra aspekter såsom social och pedagogisk integrering. Om det ska bli meningsfullt krävs att hänsyn tas till alla aspekterna.

Vårdnadshavare ska inte behöva acceptera en plats i särskolan av den anledningen att eleven där får bättre stöd för sin utveckling. Särskola är en skolform och ska inte fungera som en stödfunktion för att mest

resurser råkar finnas där. Huvudmännen bör fördela resurserna på ett sådant sätt att de kan användas för att bättre stödja eleven i den skolform där han eller hon har bäst möjligheter att utvecklas. Det finns exempel på kommuner som ser till att resurserna, motsvarande det som särskolan får, ges till klasser med elever som efter utredning tackat nej till särskola.

## **Tydlig information till elever och föräldrar**

Det är viktigt att eleverna får information om att särskolan har egna mål och hur detta påverkar deras möjlighet att fortsätta utbilda sig. Grundsärskolan har sin egen betygsbedömning, oavsett av graden av integrering. Det finns tyvärr elever som överraskats av att de inte får slutbetyg från grundskolan, och därmed inte kan söka till ett nationellt program i gymnasieskolan.

Föräldrarna behöver också få information om vad särskola innebär och vilka konsekvenser det får för barnen på kort och lång sikt. De har rätt att tacka nej till särskola och det är därför av största vikt att de



får tillräcklig information både när det gäller elevens möjligheter att få stöd i grundskolan, om föräldern väljer att barnet placeras i grundskolan, och om vad det innebär att gå i särskola. Det har ibland visat sig svårt att förklara skolformen särskolan för föräldrar som är ovana vid svenska förhållanden; skolformen är relativt unik internationellt sett. Informationen till dessa föräldrar behöver anpassas. Skolverket har gett ut två informationsmaterial om särskolan.

### **Uppföljning och utvärdering**

Ofta saknar obligatoriska särskolor ett bra systematiskt arbetssätt för att följa upp verksamheten. Skolorna gör sällan sammanställningar av elevernas resultat eller utvärderar verksamheten. För att få underlag för förbättringar bör kommuner och skolor i högre utsträckning utvärdera verksamheten och sammanställa elevernas kunskapsutveckling mot de nationella målen. Som en hjälp i detta arbete har Skolverket tagit fram ett stöd till förbättrad kunskapsbedömning särskolan och Skolinspektionen genomför kvalitetsgranskningar inom verksamheten.

### **Alla har att vinna på samverkan**

Att så få studeranden från gymnasiesärskolan eller särvox kommer ut i arbete är till stor del resultatet av dålig samverkan. Det behövs därför mer samverkan på många plan: med arbetsmarknaden, inom kommunen och med andra utbildningsformer, till exempel kan sfi och särvox ha behov av varandras kompetenser. Kommunal samordning är ett område som behöver utvecklas. En sådan samordning effektiviserar arbetet i kommunen. Till exempel om gymnasiesärskolan och särvox finns med i de sammanhang där gymnasieskolors behov av APU-platser organiseras eller där en Platsbank upprättas kan mycket dubbelarbete undvikas.

## Utveckling på gång – ett exempel

Gymnasiesärskolan Desideria på Gotland har lyckats med att få i princip alla elever att komma ut i arbetslivet efter avslutad utbildning.

– Jag tror att den skraddarsydd anpassningen av programmen och samverkan med arbetslivet är nyckeln till att vi lyckats så bra, säger rektor Jan Svensson.

– Våra lärare arbetar som handledare och är länken mellan skola och arbetsliv, men fungerar även som en coach för eleven på arbetsplatsen. Samarbete med vanliga gymnasieskolor är a och o. Vi använder deras redan uppbyggda nätverk och vägar för att utveckla samverkan med arbetslivet.

För att förbereda eleverna försöker vi bedriva vår verksamhet och undervisning så arbetslivsmässigt som möjligt. Eleverna sköter till exempel vår caféverksamhet, utför skolans bokföring och vaktmästeri.

Bra överlämning från gymnasiesärskolan är viktig för att underlätta och snabba upp processen mellan skola och arbetet menar man på skolan.

– Vi vill utnyttja drivet och de rutiner som eleven får med sig från skolan in i arbetslivet. Om det drar ut på tiden blir eleven sittandes hemma och tappar lätt både motivation och självförtroende. De som då hamnar i ett bidragsberoende har väldigt svårt att komma ur det.

Överlämningen sker på så sätt att varje elev skrivs in på Arbetsförmedlingen och har med sig en grundlig bedömning när det gäller kunskaper, kompetens och en psykologisk, social och medicinsk bedömning för att Arbetsförmedlingen lättare ska kunna hitta en passande sysselsättning.

– För våra elever tar det ännu längre tid att ställa om från skola till arbetsliv. De behöver inte bara stöd vid övergången till arbetslivet utan i genomsnitt ett par år efter skolan för att kunna fungera som självständiga arbetstagare.

– Vi har därför bildat ett så kallat socialt företag som består av representanter från Arbetsförmedlingen, Försäkringskassan och personal från skolan som har i uppgift att följa eleven på sin nya arbetsplats och vid behov rycka in för att stödja eleverna. Företagsformen kan drivas kommunalt eller privat; det viktigaste är det sociala perspektivet och att man inte drivs av ett vinstintresse.

Stöd och tips finns på sidan 21.

# Gymnasieskolan

---

Gymnasieskolan kommer att genomgå stora förändringar när det gäller gymnasieprogrammets innehåll och struktur. Erfarenheter från tidigare reformer och från andra länder har visat att det krävs ett tydligt fokus från alla berörda aktörer och att mer specifika utvecklingsbehov måste beaktas i ljuset av den övergripande reformen.

---

## **Förbered för den nya gymnasieskolan**

Samverkan mellan gymnasieskolan och dess avnämare, högskolan och arbetslivet är ett betydelsefullt utvecklingsområde inför och under reformeringen av gymnasieskolan. Försöksverksamheterna med gymnasial lärlingsutbildning och spetsutbildning och de kommande programråden som kommer att inrättas för varje nationellt yrkesprogram är exempel på initiativ som syftar till att utveckla denna samverkan.

De nya programmen och inriktningarna i den nya gymnasieskolan kommer att medföra nya utbildningsbehov. Det är därför viktigt att skolhuvudmännen tidigt inleder ett arbete för att identifiera dessa behov. Men det är inte bara en ny gymnasieskola som ställer krav på huvudmännens beredskap och planering. Den kommande elevminskningen i kombination med ett ökat antal skolor kräver också

en beredskap. Fram till år 2016 kommer eleverna att minska med cirka 100 000 elever jämfört med läsåret 2008/2009. Det gäller för kommunen att skapa en medvetenhet, förberedelse och strategier inför elevminskningar i gymnasieskolan.

Att få fler gymnasieelever att läsa naturvetenskaplig eller teknisk utbildning är ett ytterst viktigt utvecklingsområde. Ungdomars val av gymnasieutbildning inom naturvetenskap och teknik har legat på en oförändrad och, i förhållande till bedömda behov, för låg nivå under senare år.

Avbrotten i gymnasieskolan är fortfarande många. Att 10 000 elever avbryter eller tar studieuppehåll efter år 1 i gymnasieskolan är inte tillfredsställande. Kommuner och skolor behöver utveckla sitt kvalitetsarbete när det gäller elever i behov av särskilt stöd.

## Utveckling på gång – ett exempel

Ökat antal elever med slutbetyg är Polhemsskolans kvitto på ett målmedvetet arbete kring skolans vision ”att alla elever ska klara sin utbildning”.

Birgitta Petterson, rektor på Polhemsskolan i Gävle menar att en del av framgången är att det finns en stor medvetenhet i personalgruppen om vikten av flexibla lösningar i arbetssätt och metodik. Som exempel lyfter hon elprogrammet, där 35 av 64 elever hoppade av mellan årskurs ett och två. Då det konstaterats att många avhopp berodde på att eleverna under det första året läste två kurser i ellära som av eleverna upplevdes som väldigt svåra beslöt sig skolan för att stuva om kurserna.

– Genom att flytta ellära B till årskurs två har vi lyckats få eleverna att inte tappa motivation och ork, berättar Birgitta Pettersson.

Idag går 52 av eleverna kvar på utbildningen när andra gymnasieåret inleds, vilket innebär ett stort steg i rätt riktning.

Andra framgångsfaktorer hon lyfter fram är att skolan när det har varit möjligt utökat antalet platser så att så många som möjligt kommer in på sitt förstahandsval.

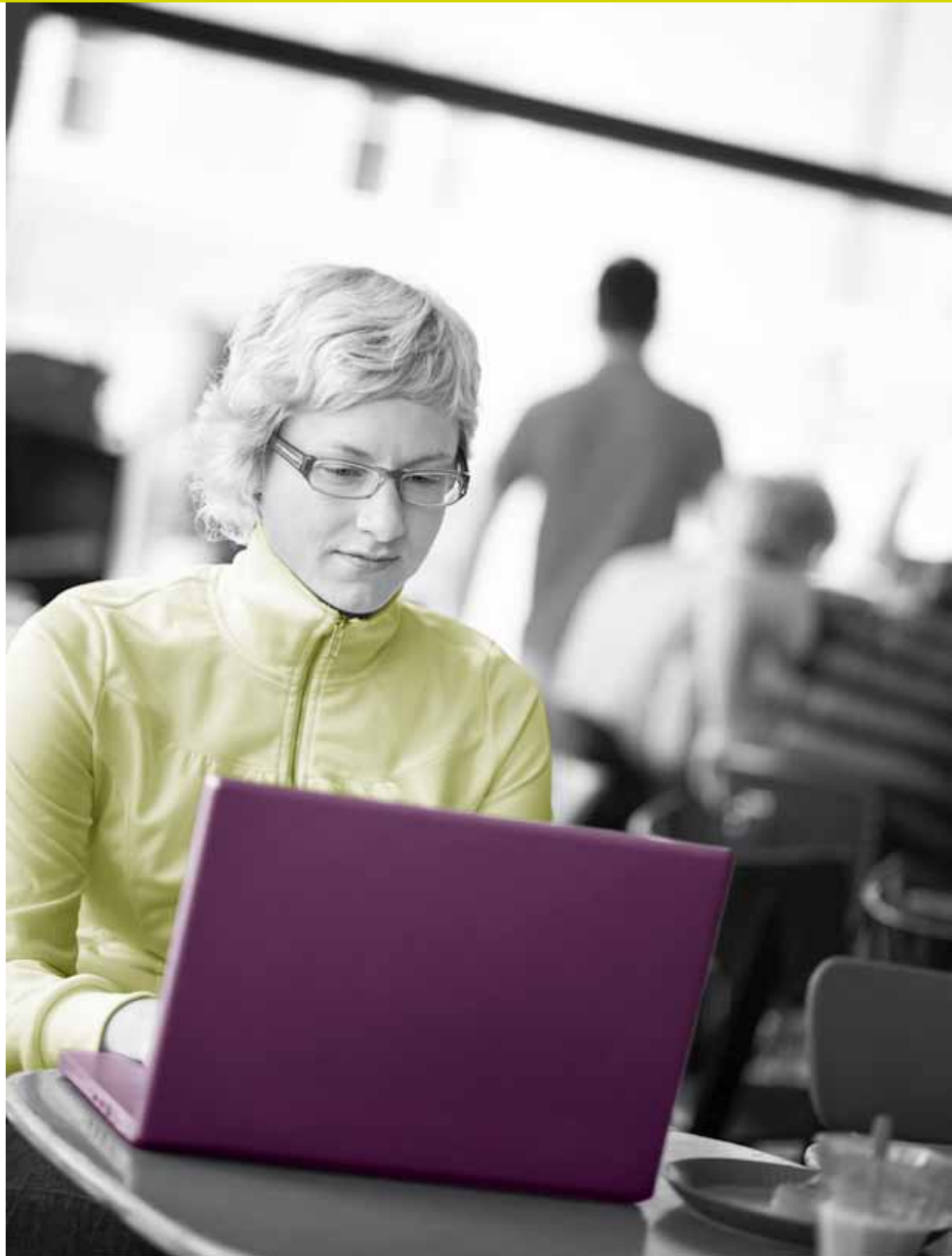
– Jag tror att eleverna presterar bättre om de kommer in på sitt förstahandsval, det fungerar som en morot för motivationen, säger Birgitta Pettersson.

Skolan har även många strategiska uppföljningssystem så att elevvårdsteamet kan ingripa snabbt om en elev har hög frånvaro. Bland annat genom att rektorer och biträdande rektorer, studie- och yrkesvägledare och kuratorer kontinuerligt har klasskonferenser där klimatet i klassrummet och hur det går för eleverna följs upp.

Stöd och tips finns på sidan 21.







# Vuxenutbildningen

---

Vuxenutbildningen genomgår stora förändringar vad gäller såväl innehåll som organisering av verksamheten. Formell skolbaserad vuxenutbildning håller på att ersättas av ett lärande i nya pedagogiska former och miljöer. En ökad samverkan mellan kommunerna medger att bredden på tillgängligt kursutbud ökar.

---

## **Flexibilitet genom samverkan**

I målen och strategierna för vuxnas lärande är alla vuxnas möjligheter till personlig utveckling och samsättning fastställda. Lärmiljöer och undervisning som är flexibla och anpassade till behoven är förutsättningar för lärande. Det finns ett positivt samband mellan flexibla undervisningsformer och studieresultat varför det är viktigt att detta erbjuds. Men utbudet och flexibiliteten i kommunerna är mycket varierande. När det gäller till exempel svenskundervisning för invandrare (sfi) visar studier att endast hälften av anordnarna erbjuder deltidsundervisning på kvällstid och att distansstudier tillhandahålls endast av var tredje anordnare. Det är ganska vanligt att personer som har arbete inte ges möjlighet att kombinera detta med sfi på deltid eller distans.

Samverkan mellan olika aktörer inom en kommun och i regioner bör eftersträvas. Även i den särskilda

satsningen på yrkesvux som görs för att motverka brist på arbetskraft med yrkesutbildning förväntas kommunerna samarbeta med varandra på regional nivå.

Ett ökat samarbete mellan kommunerna kan vara ett sätt för att möjliggöra att utbildningen blir mer tillgänglig och flexibel. Men flexibilitet i tid och plats får inte betyda att lärande organiseras på ett sådant sätt att det inte finns utrymme för olika pedagogiska varianter. Det passar till exempel inte alla att studera på distans, vilket innebär ett stort mått av självständigt arbete och disciplin.

## **Utvärdering och uppföljning behöver bli bättre**

Kunskaperna om resultatutvecklingen och uppgifter om betyg på slutförda kurser i vuxenutbildningen är bristfälliga eller finns inte alls. Detta måste bli bättre för att kommuner och skolor ska kunna följa upp och utvärdera sin verksamhet.

En betydande del av kommunal vuxenutbildning läggs ut på entreprenad, i större städer över hälften av verksamheten. 30 procent av sfi-utbildningen bedrivs på entreprenad år 2008. Kommunernas krav på utbildningssamordnare är inte alltid tydligt uttryckta. Detta bidrar också till att det blir svårt för många kommuner att kvalitetssäkra den utbildning som de har upphandlat. Metoder som kan användas för att bedöma kvaliteten i verksamheten, flexibilitet, och för att mäta och styrka de resultat som man uppnått behöver utvecklas.

### **Opartisk vägledning**

Vid val av anordnare och lämplig studieväg eventuellt kombinerad med arbete eller praktik bör de studerande ha tillgång till opartisk studie- och yrkesvägledning. Detta gäller all vuxenutbildning. Skolverket menar att den enskildes rätt till ett sådant stöd bör tillgodoses bättre och mer likvärdigt över landet än vad fallet är idag.

## **Utveckling på gång – ett exempel**

Många av landets kommuner har idag någon form av samarbete för att utveckla sin vuxenutbildning.

Hälsingeutbildning är ett exempel på ett samarbete där lärande och resultat står i centrum. Samtliga hälsingekommuner – Bollnäs, Hudiksvall, Ljusdal, Ovanåker och Söderhamn – deltar. Samarbetet innebär bland annat att kommunerna i Hälsingland tillsammans kan erbjuda ett stort utbud av utbildningar för vuxna. Men samarbetet ger så mycket mer.

I början var kommunsamarbetet lika med ren distansutbildning, men efterhand som samarbetet fördjupades kom utbildningen att få karaktären av olika undervisningsformer med ämneskursen som bas.

– Man ska vara restriktiv med distansundervisning. Det finns inget självändamål med att studera på distans, säger Ronny Spångberg, rektor för Hälsingeutbildningen. De kurser som man har underlag för när det gäller elever ska man ha på hemmaplan. Undervisningen måste, oberoende av om den bedrivs på plats eller på distans, finnas i ett sammanhang med levande människor som stöd.

Han menar också att man tappar den gruppdynamiska biten, om man driver flexibilitet för långt när det gäller alltför täta kursintag. I början erbjöds eleverna att de kunde börja när de ville. Med det fick konsekvensen att det blev svårt med grupparbeten och gemensamma diskussioner när alltför många av eleverna hade kommit olika långt i kursen.

– Ren distansundervisning ger, även med duktiga och studiemotiverade elever, alltför dålig genomströmning för att kunna motivera de ekonomiska vinsterna och den större kursbredd som den kan erbjuda

Varje kommun har ett eget lärcentrum som är kommunens vuxenutbildningsenhet, men som även fungerar som resurs och utbildningsenhet för hela regionens invånare. Lärcentrum är inte bara kurs- eller distansutbildningscentrum utan har utvecklats till en dynamisk lärmiljö som attraherar utvecklingsprojekt och vidgar inriktningen till utveckling av regionens näringsliv med fokus på vuxenutbildningens roll för tillväxt och regional utveckling. Utbildnings- och utvecklingsuppdrag fördelas på samtliga fem kommuner, så att de gemensamma projekten kan bidra med de resurser som varje enskild kommun inte mår med.

Stöd och tips finns på sidan 21.

# Stöd på Skolverkets webbplats

---

På [www.skolverket.se](http://www.skolverket.se) finns ett omfattande stöd för det systematiska arbetet med att utveckla kvaliteten i förskoleverksamhet, skolbarnsomsorg, skola och vuxenutbildning.

---

Här finns BRUK som står för Bedömning, Reflektion, Utveckling och Kvalitet och som är ett verktyg för självskattning av kvaliteten i samtliga läroplansstyrda verksamhetsformer. Självskattningen görs med hjälp av indikatorer som är framtagna med utgångspunkt i nationella styrdokument.

BRUK kan vara en hjälp både för den enskilda verksamheten eller arbetsgruppen och för kommunen. Verktöget kan användas för att starta utvecklingsprocesser, som en del i det systematiska kvalitetsarbetet.

På [www.skolverket.se](http://www.skolverket.se) finns också, bland mycket annat, information som stöd för nyanlända om hur det fungerar i förskola, skola, skolbarnsomsorg och vuxenutbildning på olika språk: svenska, arabiska, bosniska, serbiska, kroatiska, engelska, persiska, somaliska, spanska sydkurdiska och turkiska.



## FÖRSKOLEVERKSAMHETEN

---

Allmänna råd och kommentarer för kvalitet i förskolan, best.nr 05:896

Flerspråkighet i förskolan – ett referens och metodmaterial, best.nr U08:206

Registerkontroll av personal, pdf-fil

## SKOLBARNSOMSORGEN

---

Allmänna råd och kommentarer för fritidshemmen, best. nr 07:1007

Allmänna råd med kommentarer för öppen fritidsverksamhet, best.nr 99:481

Ditt barns fritid är viktig, best.nr 09:1147  
Skriften finns översatt till flera olika språk, pdf-fil

Registerkontroll av personal, pdf-fil

## GRUNDSKOLAN

---

[www.skolverket.se/betyg](http://www.skolverket.se/betyg)

Allmänna råd för arbete med åtgärdsprogram, best.nr 08:1036

Allmänna råd för bedömning och betygsättning, best.nr 04:858

Allmänna råd för den individuella utvecklingsplanen med skriftliga omdömen, best.nr 08:1074

Allmänna råd för utbildning av nyanlända elever, best.nr 08:1055

Allmänna råd och kommentarer om studie- och yrkesorientering, best.nr 09:1102

Allmänna råd och kommentarer för att främja likabehandling och förebygga diskriminering, trakasserier och kränkande behandling. best.nr 09:1134

Analysschema i matematik för åren före årskurs 6, pdf-fil

Att skriva skriftliga omdömen, pdf-fil

Digitala lärresurser i en målstyrd skola, pdf-fil

Distansundervisning för elever i grundskola och gymnasieskola, best.nr 08:1049

Författningskommentarer för likvärdig bedömning och betygsättning, pdf-fil

Grövre våld i skolan – vad man vet och vad man kan göra, best.nr 09:1120

Kvalitetsutveckling inom studie- och yrkesvägledningen, best.nr 09:1124

På tal om mobbning – och det som görs, best.nr 09:1111

Registerkontroll av personal, pdf-fil

Rektors arbete med IUP – stöd för analys av utvecklingsbehov, best.nr 09:1133

Skolan och Aspergers syndrom. Erfarenheter från skolpersonal och forskare, best.nr, 09:1136

Spetsa skolans IT-kompetens, best.nr 09:1114

Vad påverkar resultaten i svensk grundskola?  
En sammanfattande analys, best.nr 09:1126

Vad påverkar resultaten i svensk grundskola?  
Kunskapsöversikt om betydelsen av olika faktorer, best.nr 09:1127

## FILMER PÅ WEBBEN

Utveckla din bedömarkompetens

## SÄRSKOLA OCH SÄRVUX

---

Digitala lärresurser i en målstyrd skola, pdf-fil

Kunskapsbedömning i särskolan och särvox.  
Ett stödmaterial för samtal och verksamhetsutveckling, best.nr 09:1122

Med samverkan är allt möjligt. Ett inspirationsmaterial för arbetet med övergången till vuxenliv inom gymnasiesärskolan och särvox, best.nr 09:1135

Registerkontroll av personal, pdf-fil

Särskolan – hur fungerar den? Information om särskolan för kommun och skola, best.nr 08:1082

## FILMER PÅ WEBBEN

**Stöd för kunskapsbedömning i särskolan**

Information till föräldrar om särskolan översatt till olika språk

## GYMNASIESKOLAN

---

**Digitala lärresurser i en målstyrd skola, pdf-fil**

**Distansundervisning för elever i grundskola och gymnasieskola, best.nr 08:1049**

**Ditt liv efter gymnasiet – vad händer sedan?  
Informationsbroschyr till avgångselever i gymnasieskolan om vad som händer sedan, pdf-fil**

**Försöksverksamhet med gymnasial lärlingsutbildning, best.nr 08:1063**

**Skolan och Aspergers syndrom. Erfarenheter från skolpersonal och forskare, best.nr 09:1136**

**Studieavbrott och stödinsatser i gymnasieskolan, best.nr 08:1062**

## VUXENUTBILDNINGEN

---

**Idé och inspiration i arbetet med vuxnas lärande, pdf-fil**

**Vad du behöver veta för att sätta betyg inom kommunal vuxenutbildning, best.nr 08:1056**

**Vad du behöver veta för att sätta betyg inom svenska för invandrare, best.nr 08:1057**

Publikationerna går att ladda ner från [www.skolverket.se](http://www.skolverket.se) eller beställa per telefon: 08-690 95 76

Skriften bygger på Skolverkets lägesbedömning 2009 och riktar sig till kommuner, andra huvudmän och verksamheter med syftet att stimulera utveckling av kvalitet och resultat i förskoleverksamhet, skolbarnsomsorg, skola och vuxenutbildning.