

# Rapport

## Förstudie Vård-Sfi Gävleborg

---



Projekt  
medfinansierat  
av Europeiska  
socialfonden

**2009-02-01 - 2009-06-30**

Av Anneli Nilsson  
Projektledare  
Juni 2009

## Innehållsförteckning

Bakgrund .....	3
Förprojekteringsens syfte och mål .....	4
Frågeställningar .....	5
Metod .....	6
Begreppsförklaringar .....	7
Demografi .....	9
Arbetsmarknad .....	9
Flyktingmottagande .....	11
Undersökningen .....	12
Diskussionsforum .....	12
Processforum .....	13
Studiebesök och intervjuer .....	15
Vård-Sfi - Vad finns i länet? .....	15
Andra verksamheter .....	15
Erfarenheter från andra projekt .....	17
Yrkes-Sfi Gävleborg (YSG) .....	17
Arvika – förstudie Yrkes Sfi inriktning vård och omsorg .....	18
Falun – projekt Insteget .....	18
Sammanfattning .....	19
Resultat .....	22
Tänkbar modell .....	22
Introduktion (förförståelse) .....	23
Vård-Sfi .....	24
Praktik .....	25
Omvårdnadsprogrammet .....	26
Projektplanering - personal och deltagare .....	27
Antal deltagare/utbildningsorter .....	32
Tips på litteratur .....	33
Tillgänglighet .....	34
Jämställdhet .....	35
Samverkan .....	36
Värmland och Dalarna .....	36
Gävleborg .....	37
Sammanfattning .....	38
Flexibel modell .....	38
Starkare yrkesinriktat Sfi från första dag .....	38
Snabbare in i arbete .....	38
Bilagor .....	40
Kontaktlista Projektgrupp .....	40
Sammanfattning diskussionsträffar .....	41
Deltagare vid diskussionsträffarna .....	43
Sammanfattning Processforum .....	44
Deltagarlista Processforum .....	45
Sammanfattning av Studiebesöken i Bollnäs, Ljusdal och Gävle .....	46



## Bakgrund

På uppdrag av vuxenutbildningen i länets samtliga kommuner och Länsstyrelsen Gävleborg har en förprojektering utförts inom området för integration och arbetsmarknad under tiden 2009-02-01 till 2009-06-30. Bakgrunden till detta är en önskan om att skapa förutsättningar för en kortare väg fram till sysselsättning för utrikesfödda personer med uppehållstillstånd. Uppfattningen är att det i medeltal tar 7 år<sup>1</sup> innan den person som etablerar sig som nyanländ i en kommun når sysselsättning och egen försörjning.

Studien riktar sig mot området för vård och omsorg. Vi tror att målgruppens kompetens i fråga om tvåspråkighet och kulturell kunskap kommer att bli eftertraktad inom det här området då allt fler vårdtagare kommer att ha utländsk bakgrund sett ur demografiskt perspektiv. Vidare väntas ett kommande stort behov av arbetskraft inom vårdsektorn. Därför vill vi utarbeta en språkutbildning som till sitt innehåll kan relateras till ett specifikt yrkesområde, i det här fallet vård- och omsorgssektorn. Målet med förstudien är att den ska mynna ut i en gemensam arbetsmodell för länets kommuner att använda, allt efter individuella behov och förutsättningar. Förhoppningen är även att den ska bli tillgänglig i Dalarna och Värmland.

Denna rapport, en dokumenterad arbetsmodell för länet samt en ansökan om ett genomförandeprojekt för målgruppen visar huruvida det övergripande målet för förprojekteringen har nåtts.

Förstudien medfinansieras av Europeiska socialfonden. Övriga medfinansierare/samverkanspartners är vuxenutbildningar i 6 av länets kommuner; Gävle, Hudiksvall, Sandviken, Bollnäs, Ljusdal och Söderhamn.

Förstudie och slutförande av rapport

Anneli Nilsson  
Projektledare  
Förstudie Vård-Sfi Gävleborg  
070-354 21 72

[Till topp](#)

---

<sup>1</sup> Presenterat i ansökan om förprojekteringen

# Förprojekteringens syfte och mål

## Syfte med projektet:

- Utredda förutsättningarna för ett arbetsmarknadsprojekt vilket ger möjligheter att avsevärt korta vägen från nyanländ till nyanställd inom vård- och omsorgsycket.
- Utveckling av en modell där Sfi, för målgruppen, blir starkare yrkesinriktad redan från första dagen.
- Utredda behov på arbetsmarknaden och därigenom påverka utbudssidan inom ett område vi räknar med kommer att stå inför ett stort personalbehov till följd av kommande generationsskiften.
- Ta reda på vilka faktorer som ligger bakom de långa ledtiderna innan målgruppen kommer in i arbete eller yrkesutbildning.
- Undersöka hur vi kan arbeta med attitydpåverkan hos arbetsgivare.
- Förhoppningsvis påverka situationen för målgruppen när det gäller konkurrenskraft och sysselsättning; svag integration och hög arbetslöshet bland personer med utländsk bakgrund och bristande tillvaratagande av kompetens hos personer med utländsk bakgrund.

## Mål med projektet:

- Skapa en gemensam arbetsmodell att användas och prövas för medverkande kommuner i länet + ev. Dalarna och Värmland.
- Modellen skall utarbetas för en individuellt anpassad utbildning där språk- och yrkeskunskaper förenas. Vårdintresserade ska snabbare kunna komma ut i arbete eller relevant yrkesutbildning. Modellen ska innehålla exempelvis validering, yrkes- och arbetslivsorientering och praktik. Den ska kunna användas av enskilda, grupper av eller samtliga kommuner utifrån deras skiftande behov och förutsättningar.

## Projektägare:

- Länsstyrelsen i Gävleborg

## Samverkanspartners och medfinansiärer:

- Sandvikens kommun Arbetsmarknadscentrum, Tillväxtförvaltningen
- Hudiksvalls kommun Centrum för Utveckling och lärande, CUL, inkl HRC
- Gävle kommun Gästrikelärling, vuxenutbildning
- Bollnäs kommun Komvux
- Ljusdals kommun Utvecklingscentrum
- Söderhamns kommun Centrum för flexibelt lärande

## Kontakter:

- Robert Larsson, Länsstyrelsen, 026-17 10 97, [robert.j.larsson@lansstyrelsen.se](mailto:robert.j.larsson@lansstyrelsen.se)
  - Anneli Nilsson, projektledare, 070-3542172 [anneli.nilsson@soderhamn.se](mailto:anneli.nilsson@soderhamn.se)
- [Till topp](#)



## Frågeställningar

För att komma fram till en gemensam arbetsmodell för Vård-Sfi Gävleborg har en rad frågeställningar lagts fram.

1. Vad har gjorts tidigare?
2. Hur ser demografin ut i regionen?
3. Hur ser de/n kommande arbetsmarknaden/arbetsmarknadsutsikterna ut?
4. Hur ser mottagningen av utlandsfödda ut i respektive kommun?
5. Vad har Sfi-lärare för inställning till integrerad yrkesutbildning?
6. Vad har vårdlärare för inställning till svenskakunskaper?
7. Vad menar man med begreppet språksvårigheter?
8. Hur kan vi arbeta med attitydpåverkan?
9. Går det att beskriva tänkta hinder och vända dem till möjligheter?
10. Hur kan validering användas i praktiken?
11. Hur kan vårdarbetsgivare och fackliga organisationer involveras i processen?
12. Kontakter med företrädare i Dalarna och Värmland i syfte att kunna göra ett större genomförandeprojekt.

[Till topp](#)



## Metod

För att kunna besvara frågorna och komma fram till en arbetsmodell för Vård-Sfi Gävleborg skapades vid starten en handlingsplan för hur detta arbete skulle gå till väga. Hur ska insamlandet av information och fakta gå till och hur nås den samlade kompetensen i länets kommuner inom tidsramen för projektet?

Vid ett första möte med ansvariga rektorer för Sfi-verksamheterna i länet, 2009-02-27, beslutades att arbetet skulle utföras enligt följande plan;

1. Träffar, under namnet Diskussionsforum, i medverkande kommuner som driver vuxenutbildning inom vård och omsorg.  
Önskemål om deltagare vid dessa forum var representant från integrationsenhet, Sfi-lärare, Vård-lärare, praktiksamordnare, studie- och yrkesvägledare, rektor/verksamhetschef samt projektledaren.  
Syfte: Undersöka på vilket sätt en framtida arbetsmodell bör utformas för att passa behoven i respektive kommun. Ett andra syfte har varit att skapa en bra organisatorisk grund i ett ev genomförandeprojekt. Aktiv delaktighet i början av en process skapar goda förutsättningar vid en ev fortsättning är tanken bakom detta.  
Sammankallande: ansvarig rektor i respektive kommun
2. Ett Processforum i Söderhamn den 27/4 -09. Önskemål på deltagare här var representanter från verksamheter beskrivna ovan samt från arbetsförmedling, kommunal arbetsgivare samt representant för Landstinget.
3. Studiebesök och intervjuer av projektledaren.
4. En projektgrupp<sup>2</sup> bestående av rektorer från medverkande kommuner som driver vårdutbildning, representant för projektägare samt projektledare. Gruppen har haft till uppgift att hålla det fortgående arbetet fokuserat på intentionerna i ansökan till förprojekteringen, skapa en manual för frågeställningar samt för avstämning av densamma. Som manual har använts de frågeställningar presenterades i ansökan om medel till förprojekteringen hos ESF. Under perioden har 5 möten hållits via telebild; 13/3, 31/3, 11/5, 2/6 samt 18/6. Projektgruppen är beslutande i frågor som rör förstudien och utformningen av ansökan om medel för ett genomförandeprojekt.

[Till topp](#)

---

<sup>2</sup> För kontaktlista, se bilagor



## Begreppsförklaringar

**Sfi** Svenskundervisning för invandrare

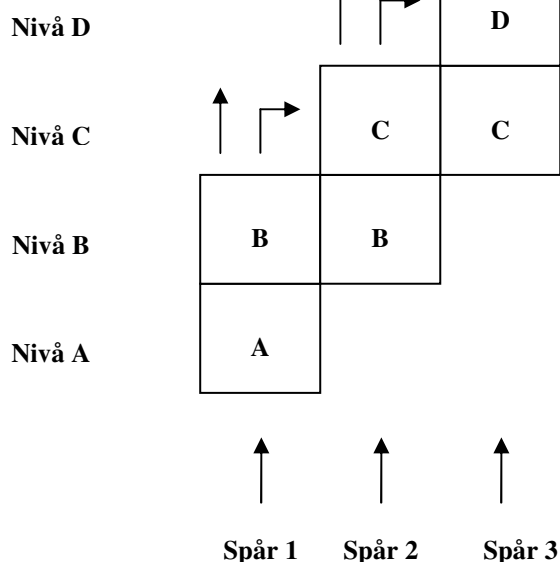
**Spår** Begrepp som i Skolverkets *Förordning om kursplan för svenskundervisning för invandrare* benämns som studieväg. Beroende på skolbakgrund finns möjlighet att börja Sfi i något av dessa tre spår. Spår 1 vänder sig till personer med kort eller ingen skolbakgrund och spår 3 till personer som har studievana<sup>3</sup>.

Inom Sfi verksamheten talar man om skolbakgrund mellan 0-6 år för spår 1, upp till 12 års studievana för spår 2 och personer som har längre utbildningsbakgrund än så, akademiker, kan börja på spår 3.

**Nivå** Begrepp som i Skolverkets *Förordning om kursplan för svenskundervisning för invandrare* benämns som kurs. De olika nivåerna visar progressionen inom utbildningen. Nivå B och C kan läsas som nybörjarkurs eller fortsättningskurs beroende på vilket spår deltagaren går in på.

I rapporten är det begreppen *spår* och *nivå* som används eftersom det är de som brukas i dagligt tal ute verksamheterna och som projektledaren mött under förstudiens gång. En förklarande jämförelse som ungefärligt beskriver hur mycket svenska en person kan efter avslutad kurs D är att det kan jämföras med svensk grundskolas år 6. Nationella prov för kurserna B,C och D införs fr.o.m. hösten 2009.

Ex) Att studera på Sfi inom spår 2B, betyder att deltagaren har en utbildningsbakgrund från hemlandet om ca 6-9 år och går nybörjarkurs alternativt fortsättningskurs på nivå B, dvs läser B-kursen.



Modell Sfi- utbildningens progression (nivå A-D) och studievägar (spår1 – 3)

**SAS** Svenska som andraspråk

<sup>3</sup> SKOLFS 2009:2 s 3



I förstudien syftar SAS till SAS grund, dvs. Svenska som andraspråk på grundskolenivå, om inget annat anges. SAS grund ger behörighet i svenska språket på grundskolenivå t.o.m. år 9.

**Op** Vuxenutbildningens omvårdnadsprogram

**Voms** Vård och omsorgsarbete är en grundläggande kurs inom Omvårdnadsprogrammet som innehåller stora delar praktiska moment, innehåller APU (arbetsplatsförlagd undervisning). Kursen omfattas av 200 gymnasiepoäng.

[Till topp](#)





## Demografi

Befolkningen i kommuner undersökta<sup>4</sup> inom Gävleborgs län blir äldre och invånare i arbetsför ålder minskar enligt prognoserna som hämtats från respektive kommun. År 2014 beräknas befolkning i åldrarna 19-64 för dessa kommuner ha minskat med 5 132 personer från år 2008. Undantaget är Gävle, där prognosen för samma tid visar på ett plus med 34 personer, däremot väntas där en ökning av befolkning i åldrarna 65-79 med 2 528 personer under samma period, vilket är en större ökning i jämförelse med de övriga kommunerna i undersökningen. Totalt beräknas dessa sex kommuner; Bollnäs, Hudiksvall, Gävle, Ljusdal, Sandviken och Gävle ha 5 992 fler ålderspensionärer år 2014 än vad de hade år 2008.

Prognosen för befolkning som är 80 år och äldre har under samma jämförelseperiod minskat med 37 personer sammanlagt för kommunerna.

## Arbetsmarknad

Information från handläggare vid arbetsförmedlingarna i länet kan sammanfattas med att arbetsmarknadsläget idag, för det yrkesområde den här studien riktar sig mot, inte ser så ljus ut. Tex så söker 232 personer, med utbildning, arbete som undersköterska/vårdbiträde i Hudiksvall. Från arbetsgivarhåll sägs också att även om det finns tydliga prognoser på förväntade rekryteringsbehov, så ställs det mot den ekonomiska verkligheten. Behoven av personal på arbetsplatserna ställs i kontrast till kommunala besparingskrav.

Samtidigt så visar siffrorna att arbetslösheten bland vårdpersonal med utbildning inom yrket (undersköterskor/vårdbiträden) som är till 100 % arbetslösa, är lägre än deltidsarbetslösheten bland samma yrkesgrupp. Av de 232 arbetssökande i Hudiksvall söker 52 av dem arbete på heltid. I Gävle söker 390 personer med undersköterskeutbildning arbete. Av dem är det 7 personer som söker arbete på heltid, resterande har någon form av anställning. Samtidigt som detta visar att det finns ett stort antal som vill jobba heltid, men inte får möjlighet till det, så kan man göra tolkningen att det finns möjlighet till arbete inom det här yrkesområdet med utbildning jämförbar med Omvårdnadsprogrammet.

I prognosen för arbetsmarknaden i Gävleborgs län för 2010, framtagen av Arbetsförmedlingen<sup>5</sup>, kan man läsa att en av fyra utmaningar som Gävleborgs läns arbetsmarknad har under prognosperioden 2009-2010 är att ”Anpassa sökandes kompetens till kommande efterfrågan”<sup>6</sup>.

Utmaningar på längre sikt är;

- Fler som fullföljer grundskole-/gymnasiestudier
- Fler till eftergymnasiala studier
- Ta tillvara på invandrarnas kompetens
- Stimulera till otraditionella yrkesval (kvinnor till ”manliga yrken” och vice versa)

Arbetskraftsbehovet för riket förväntas öka inom vård- och omsorgssektorn. Inom en femårsperiod förväntas möjligheterna till arbete för dem som har gymnasial omvårdnadsutbildning att vara goda till följd av pensionsavgångar<sup>7</sup>.

<sup>4</sup> Samverkande kommuner i förstudien

<sup>5</sup> Kontakt; Bitte Lyrén 010-486 68 56

<sup>6</sup> Prognos – Arbetsmarknad Gävleborg 2010, s 15 [www.arbetsformedlingen.se](http://www.arbetsformedlingen.se)

<sup>7</sup> <http://yrkeskompassen.arbetsformedlingen.se/Yrkesbedomning.aspx> 20090608



Arbetsmarknad ser olika ut i kommunerna. Deltagare inom Lärlingsprogrammet i Gävle får i hög utsträckning någon form av anställning efter avslutad utbildning inom omvårdnadsprogrammet. I Söderhamns kommun har arbetsförmedlingen ingen utbildningsaktivitet riktad mot vård- och omsorgssektorn eftersom de inte ser någon möjlighet för deltagarna att få ett arbete inom 90 dagar efter avslutad utbildning. Situationen i länet vad det gäller vård som erbjuds invånarna i de olika kommunerna påverkar möjligheterna till arbete. Men det kan ställas mot att den som är arbetssökande idag har hela landet som sökfält.

För att få en tillsvidareanställning idag, så kräver kommunala arbetsgivare i Gävleborgs län av den sökande att han/hon minst ska ha utbildning inom Omvårdnadsprogrammet. Avkall görs från den regeln när det finns behov av personal för kortare perioder. Även B-körkort kan vara ett krav för anställning. Speciellt inom hemtjänsten, som är ett stort arbetsområde inom äldrevården. Platserna på äldreboende blir färre i och med den allt äldre befolkningen i länet<sup>8</sup> och andelen personer som behöver hjälp i hemmet ökar. På många platser i länet innebär det stor geografisk spridning. Lägg sedan till det alltmer ökande kravet på effektivitet inom verksamheterna. En arbetstagare måste snabbt kunna ta sig mellan arbetsställena.

[Till topp](#)

---

<sup>8</sup> Se den demografiska undersökningen



## Flyktingmottagande

Flyktingmottagandet i Sverige beräknas av Migrationsverket<sup>9</sup> att minska. År 2008 fick knappt 19 830 personer introduktionsplats i kommunerna.

Prognoserna för kommande behov av introduktionsplatser;

- År 2009 20 000
- År 2010 16 300
- År 2011 14 400

Behovet av introduktionsplatser minskar, men de överenskommelser om mottagande som finns för år 2010 kommer inte att täcka det behovet.

### Flyktingmottagande i Gävleborg<sup>10</sup>

Kommun	Mottagna 2007	Mottagna 2008	Överenskommelse 2009	Överenskommelse 2010
Bollnäs	88	101	103	ej klar
Gävle	274	254	300	160
Hofors	33	26	45	ej klar
Hudiksvall	69	54	80	30
Ljusdal	49	38	60	ej klar
Nordanstig	50	17	34	28
Ockelbo	8	54	30	ej klar
Ovanåker	43	30	42	ej klar
Sandviken	152	242	130	130
Söderhamn	121	123	103	70
Älvkarleby				28

Länsstyrelsen kommer under hösten att träffa samtliga länets kommuner för att diskutera nivån på flyktingmottagandet.

Två utredningar som gäller ansvarsfrågan kring flykting- respektive asylmottagning är under utredning.

- Nyanlända invandrades arbetsmarknadsetablering; *Egenansvar – med professionellt stöd*. Proposition i maj? (SOU 2008:58)
- Asylmottagningsutredningen; *Aktiv väntan – asylsökande i Sverige*. Remiss (SOU 2009:19)

[Till topp](#)

<sup>9</sup> Migrationsverket *Informations- och prognosbrev 2009-03-09*

<sup>10</sup> Länsstyrelsen Gävleborg



# Undersökningen

## *Diskussionsforum<sup>11</sup>*

Under perioden har diskussionsforum hållits i Sandviken, Söderhamn, Ljusdal, Bollnäs och Hudiksvall. Det betyder att fem kommuner av de sex samverkande i förprojekteringen haft forum där representant från integrationsenhet, Sfi-lärare, Vård-lärare, praktiksamordnare, studie- och yrkesvägledare bjudits in av rektorerna för Sfi. De här träffarna har varit en bra informations- och inspirationskälla. Fakta har insamlats och kreativiteten har fått stort utrymme. Att få representanter från samtliga verksamheter att träffas samtidigt har däremot visat sig vara en svår uppgift, och i vissa fall har verksamheter inte varit representerade. Projektledare har deltagit vid samtliga forum. Stort fokus vid träffarna har legat på utformningen av modellen i fråga om målgrupp, innehåll/metod, omfattning samt ekonomi.

Inget möte hölls i Gävle. Ett möte av det slag som diskussionsforum skulle inte komma att fylla någon funktion för deras del i och med att de har en utprövad verksamhet inom området för Vård-Sfi meddelar Nea Abramsson, rektor Sfi. Deras önskemål i utformningen av ett genomförandeprojekt gäller samverkan mellan kommuner. Marknadsföring av vad Gävle har att erbjuda deltagare i Sfi-verksamheten är också intressant för dem att lyfta fram i projektet.

### *Målgrupp/omfattning/ekonomi*

När det gäller målgruppen finns en för alla grupperna gemensam åsikt att ett ev Vård-Sfi ska gälla alla deltagare inom Sfi, oavsett om man erhåller någon form av offentligt bidrag eller inte. Nivån på vilka språkkunskaper deltagaren bör ha för att kunna genomföra Vård-Sfi har diskuterats mycket. Några lärare med erfarenheter från språkutbildningar (20 veckor) med vårdinriktning anser sammanfattningsvis att deltagare som lägst bör befinna sig på nivå C innan de kan börja Vård-Sfi. Andra tycker att det är fler faktorer som påverkar språkundervisningen, t ex motivation och livssituation. Vuxenutbildningens omvårdnadsprogram uppfattas som mycket svårt att klara, även för deltagare med svenska som förstaspråk.

### *Innehåll/metod*

Att använda sig av ett praktiskt situationsbundet lärande lyfts fram som pedagogisk metod. Dvs att lära sig språket och dess innebörd genom att praktiskt utföra och se det man gör. Inom vårdutbildningen finns speciella metodrum, utrustade med material som hör vårdyrket till. Dessa metodrum ses som en stor resurs i ett ev genomförandeprojekt. I Sandviken finns en verksamhet, ISEA<sup>12</sup>, som har utvecklat metoder med fokus på praktiskt situationsbundet lärande. Ett studiebesök har under perioden gjorts där vilket presenteras längre fram i rapporten.

Åsikter och erfarenheter från arbete med, samt organisation kring, praktikplatser inom vård- och omsorg har utbytt. Praktiken har en viktig roll i ett ev Vård-Sfi, och därför bör den organiseras på ett bra och tydligt sätt. Det skapar trygghet för deltagare, handledare och arbetsgivare. Handledaren har en betydelsefull roll och ska från utbildningsstället ha uppmärksamhet för det. Handledaren bör tidigt få information om vad som förväntas av honom/henne och handledning i hur arbetet ska gå tillväga. Det anses som viktigt att det finns

<sup>11</sup> För sammanfattning och deltagare, se bilaga

<sup>12</sup> [www.isea.se](http://www.isea.se)



en kontaktperson nära till hands för deltagare och handledare. Att snabbt kunna svara på funderingar och vara lyhörd för ev problem som kan uppstå kan antas ha betydelse för att positiva attityder skapas och sprids.

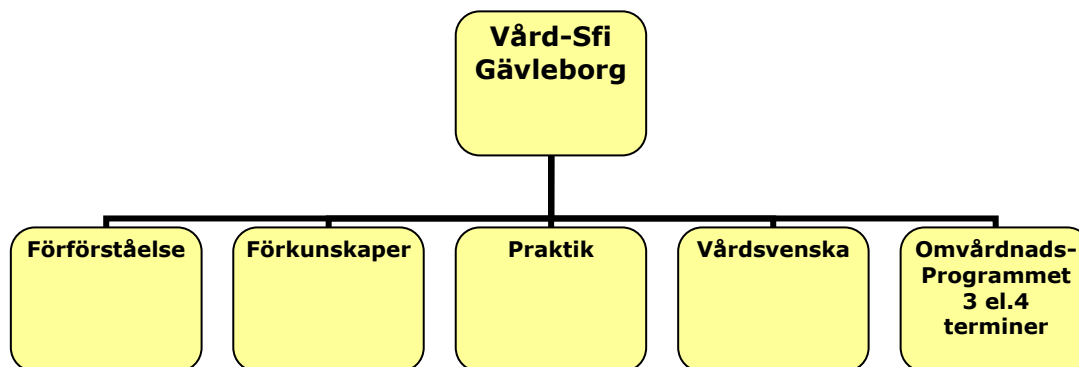
I fyra av fem grupper ser man inga hinder i att få fram praktikplatser åt deltagarna, medan man i en av länets kommuner är mer tveksam. Det område inom vård som är aktuellt för praktikplatser är i första hand äldreboende och hemtjänst.

I sammanfattningen av resultatet från de här träffarna har fokuserats på de modeller som grupperna på olika sätt har arbetat fram.

## **Processforum**

Ett processforum hölls i Söderhamn den 27/4 som planerat. 21 representanter från verksamheterna Sfi, vårdutbildning, Landsting, Kommunal, praktiksamordning, studie- och yrkesvägledning, omvårdnadsförvaltning, projekt Yrkes-Sfi och Öppna dörrar samt enhetschefer inom äldreården deltog i diskussionerna. Mötet gav ett värdefullt material att arbeta med under förprojekteringen.

Under dagen diskuterades kring frågor som berörde målgrupp, innehåll/metoder samt praktik/handledning. Vad förstudien kommit fram till så här långt samt förslag på tänkbart innehåll för arbetsmodellen presenterades. Vilka delar som bör ingå diskuterades. Det förstudien har att arbeta med så här långt har sammanfattats i fem byggstenar;



Resultatet av synpunkter ger att delarna förförståelse, förkunskaper, praktik och vårdsvenska bör ingå som obligatoriska delar i ett Vård-Sfi. Däremot råder delade meningar ang omvårdnadsprogrammets inkludering i projektet eller inte. Ett förslag innebär ett anpassat omvårdnadsprogram utökat med en termin som ingår i projektet. Ett andra förslag är att omvårdnadsprogrammet ska ligga utanför projektet men ha utökat språkstöd.

[Till topp](#)



### *Målgrupp*

Vård-Sfi bör vara öppet för både flyktingar och invandrare<sup>13</sup>.

Upprätta ekonomisk plan för varje deltagare. Använd fler aktörer som medverkande när det gäller deltagarnas ekonomiska situation, t ex Arbetsförmedlingen.

### *Innehåll/metoder*

Det ska ses som en förberedande språkutbildning för den som är intresserad av att arbeta inom vård/omvårdnad. Förförståelse är viktig, och tolk är önskvärt vid den.

Ha äldreassistentutbildningen<sup>14</sup> i åtanke när innehåll formas.

Samverkan mellan vårdlärare och Sfi-lärare.

Samhällsinformation och facklig utbildning bör ingå.

Efter avslutad kurs kan anställning möjligen fås inom den privata sektorn, vidareutbildning är alternativet.

Två förslag läggs fram gällande utbildningens längd. Ett med en längd på 40 veckor med början på nivå C/D. Det andra förslaget innebär en omfattning på 80 veckor med start på spår 2 B där kursen Vård och omsorgsarbete 200 p inkluderas. Det anses vara viktigt att deltagarna har studievana. Förslag om att portfoliomodellen används för tidig dokumentering. I sökandet av praktikplatser kan den vara ett bra underlag.

### *Praktik/handledning*

2 dagar skola + 3 dagar praktik där man är tydlig med att den sociala samvaron på en arbetsplats är viktig.

Projekt Öppna Dörrar hjälper till inom privat sektor

Chefer bör vara med i diskussionerna

Info om behovet av mångfald inom området

Arbetsplatsen måste känna sig trygg i att deltagarna har förförståelse

Handledare en viktig grupp – utbildning - täta besök på arbetsplatsen

Praktiksamordning

Ta reda på arbetsplatsens förväntningar/krav på praktikanten

Viktigt att ha dialog med facklig organisation på utbildningsstället.

[Till topp](#)

---

<sup>13</sup> Inom verksamheterna används begreppet för personer som deltar vid Sfi och som inte har någon form av offentligt bidrag.

<sup>14</sup> Proposition gällande specialinriktning på gymnasial nivå för äldreomsorgsassistenter, *I den äldres tjänst*” SOU 2008:126



## **Studiebesök och intervjuer**

### **Vård-Sfi - Vad finns i länet?**

Under perioden har projektledaren genomfört studiebesök och besök inom SFI-verksamheter inom länet som idag har inriktning mot vård- och omsorgssektorn. Bollnäs – VårdPrep; Ljusdal – SFI-Vård och omsorg; Gävle - intervju med personal verksam inom Lärlingsprogrammet/Vård.<sup>15</sup> Även intervju med vårdlärare som tidigare undervisat i utbildning med samma inriktning vid Forsa Folkhögskola (maj -dec 2008).

Stort fokus har legat på organisationen kring praktiken. Det är av avgörande betydelse för utbildningarna att den fungerar. Det ligger mycket arbete bakom anskaffning, planering inför samt ”underhåll”. Relationen utbildare/arbetsplats/handledare/praktikant/anses som viktig och det bör avsättas tid till detta är rådet från verksamheterna.

Inom de verksamheter som har undersökts har praktikens omfattning varierat. I Bollnäs har från början 1 dags praktik i veckan utökats till 2 dagar. Sfi Vård och omsorg i Ljusdal har infört tre dagars praktik, vilket några deltagare opponerat sig mot därför att de inte får tillräckligt med tid till Sfi språkstudier. Röster från verksamheterna inom äldreården som deltog vid Processforum i Söderhamn tror på tre dagars praktik och två dagars Sfi-studier. Flera lärare som arbetar inom Yrkes-Sfi Gävleborg samt lärare engagerade inom Sfi med vårdinriktning säger att de ser hög språkutveckling efter praktikperioderna.

### **Andra verksamheter**

Ett flertal samtal med personer verksamma inom områden som berör projektet; enhetschefer inom hemtjänst och äldreården; handläggare vid integrationsenheter, arbetsförmedling, studie- och yrkesvägledning har tillfört kunskap och erfarenhet. Utöver detta samtal med personer som har erfarenhet från området.

Representanter för arbetsgivare och vårdlärare som har bidragit med erfarenheter pratar i huvudsak om vikten av förståelse inför arbetsuppgifter och de krav som ställs på den som arbetar inom äldreården. Kommunikation är en annan betydelsebärande del i arbetet. Det handlar om att kunna kommunicera med vårdtagare, arbetskamrater och hantera skriftlig dokumentation. Handläggare vid Integrationsenheter och arbetsförmedlingar fokuserar på praktikens betydelse för en snabb väg mot arbete samt förmedling av kunskaper om hur det är att arbeta i Sverige, bl a arbetstider är en viktig fråga.

### *Studiebesök i Vårberg<sup>16</sup>*

6 personer ur projektgruppen besökte Sfi Söderort i Vårberg. Deras verksamhet är intressant därför att inom Sfi finns möjlighet för deltagarna att söka kurser specialinriktade mot utvalda yrkesområden, däribland vård- och omsorg 15 veckor. Arbetsgruppen träffade rektor, sfi-lärare och deltagare som läste svenska som kompetensutveckling via sin arbetsgivare. Besöket

---

<sup>15</sup> För sammanfattning, se bilaga

<sup>16</sup> [www.soderortsvux.stockholm.se](http://www.soderortsvux.stockholm.se)



var givande och ledde bl a till insikt om vikten av samarbete mellan sfi-lärare och vård-lärare i den här formen av Sfi. Kontakt Eva Källsäter, rektor: 08-508 33 409

### *Studiebesök vid ISEA<sup>17</sup>, Sandviken*

2 personer ur projektgruppen besökte verksamheten ISEA i Sandviken. Här har utarbetats en speciell arbetsmetod för validering och kompetensutveckling. Arbetstagare inom omvårdnadssektorn som saknar utbildning, har här möjlighet att få sin reella kompetens betygsatt och bygga på med kunskaper som ev fattas. Det som bl a utmärker deras verksamhet från andra former av validering är att de praktiska momenten utförs i en för ändamålet specialinredd ”vanlig” lägenhet. Lägenheten är utrustad med kameror, och statister agerar vårdtagare. I en intilliggande byggnad sitter en testledare som har bild och ljudkontakt med lägenheten. Personen som ska validera sina kunskaper utför sitt ”vanliga” arbete och testledaren bedömer och betygsätter. Arbetsmetoden används också inom den reguljära vuxenutbildningen i Sandviken. Möjlighet finns att utveckla och bygga ut metoden för fler språkgrupper. ISEAs verksamhet rymmer metoder som ger möjlighet för deltagaren att på praktisk väg, i en faktisk situation, få visa vad han/hon kan, lära sig ett nytt språk samt få förståelse för ordens betydelse och innebörd. Verksamheten startade i projektform och bedrivs numer som en ideell förening som är öppen för medlemmar från offentlig sektor, privata företag, föreningar och enskilda personer. Medlemskap för enskilda projekt är öppet för diskussion. Kontakt Marianne Andrén, verksamhetschef, [marianne.andren@sandviken.se](mailto:marianne.andren@sandviken.se)

### *Deltagare vid reguljära omvårdnadsprogrammet för vuxna*

En man och 5 kvinnor, samtliga utrikesfödda och deltagare inom vuxenutbildningens Omvårdnadsprogram intervjuades den 26/5. Alla har erfarenhet av Sfi, men inte alla har studerat SAS-grund. Syftet är att ta reda på deras upplevelse av omvårdnadsprogrammet. Genom intervju i samtalsform berättar de om vad de tycker är svårt och vad de tycker är viktigt att tänka på för de som har för avsikt att gå vuxenutbildningens omvårdnadsprogram.

Det som framkommer är; bra grund i svenska språket så man kan lägga energi på yrkes-språket inom vård, förförståelse för vad svensk vård innebär (det här med att sköta andra människors hygien är svårt), praktiskt lärande är bra, handledare på praktikplatsen och vårdlärare i skolan har ibland olika synsätt på hur praktiska moment ska utföras vilket kan skapa irritation. Deltagarna blir ibland tillrättavisade när de utför praktiska moment som de fått lära sig i skolan. Ingen av deltagarna säger att de har valt ett specialinriktat omvårdnadsprogram för utrikesfödda med annat förstaspråk än svenska om de haft möjlighet att välja. De prioriterar att gå i grupp tillsammans med deltagare med svenska som förstaspråk eftersom de anser att det gör att de lär sig svenska språket snabbare. Att det är svårt med teorin, det vet de och de menar att ”det bara är så”.

[Till topp](#)

---

<sup>17</sup> [www.isea.se](http://www.isea.se)





## **Erfarenheter från andra projekt**

### **Yrkes-Sfi Gävleborg (YSG)**

I förstudien har erfarenheter från projektet Yrkes-Sfi Gävleborg<sup>18</sup>, medfinansierat via Europeiska Flyktingfonden, tagits tillvara. Kontakter har tagits med yrkessamordnare vid de olika inriktningarna; svets, restaurang, lokalvård och handel/service. Studiebesök har gjorts vid inriktningen för restaurang i Hudiksvall. Projektledaren har även tagit del av den halvtidsrapport som finns för projektet. Det förmedlas en positiv bild av projektet överlag från både deltagare, yrkessamordnare och utbildare. Dokument för handledning, diplom, handledarutlåtande och kursbevis finns framtagna och utarbetade av Gunilla Liljendahl inom Yrkes-Sfi lokalvård i Bollnäs. De råd förstudien för Vård-Sfi Gävleborg får med sig är att titta extra på vissa områden. Kontakt: Maria Berg, projektledare, [maria.berg1@edu.hudiksvall.se](mailto:maria.berg1@edu.hudiksvall.se)

#### *Deltagarnas ekonomi*

Deltagarna måste ha en ekonomisk plan för försörjning under utbildningstiden. Det kan i värsta fall resultera i att deltagaren blir tvungen att avbryta utbildningen om förändringar sker eller perioder för offentligt bidrag upphör innan utbildningen är klar. Om deltagarnas ekonomi ligger till grund för medfinansiering kan det även påverka projektbudget negativt.

#### *Vad får deltagaren*

Det måste framgå mycket tydligt vad deltagaren får med sig efter avslutad utbildning. Ger utbildningen formell kompetens, eller är det en språkförberedande utbildning inom ett specifikt yrkesområde? En vanlig fråga är; Vad händer sen?

#### *Namnet*

Utbildningens namn har diskuterats. Skapar namnet, Yrkes-Sfi, förhoppningar om att deltagaren efter avslutad utbildning har ett yrke?

#### *Praktik*

Skapa en tydlig arbetsgång kring praktiken när det gäller; anskaffning, utförande och uppföljning. Arbeta för att skapa en god relation mellan deltagare, praktikplats, handledare, och utbildare. Besök på praktikplatserna är viktigt.

#### *Resor*

Långa pendlingsavstånd har skapat problem kring arbetstider. Även kostnader kring pendlingen har varit ämne för missförstånd.

#### *Organisation*

Rådet är att vara tydlig med vem som gör vad i projektet, och arbetsbeskrivningar för uppdragen. Det bör finnas ett tydligt och lättåtkomligt nätverk av människor inom verksamheter som berörs, och en utvecklad samverkan mellan de olika projektbefattningarna.

#### *Kurslängd*

Synpunkter från t ex arbetsförmedling har varit att tre av de fyra inriktningarna har varit för långa. 60 veckors utbildning har ansetts som en lång period för en språkförberedande kurs inom ett specifikt yrkesområde.

---

<sup>18</sup> [www.lansstyrelsen.se/gavleborg/amnen/Integration/YSG/](http://www.lansstyrelsen.se/gavleborg/amnen/Integration/YSG/)



## Arvika – förstudie Yrkes Sfi inriktning vård och omsorg

Som uppmanas i beslutet om stöd från ESF för den här förstudien har kontakt tagits med ett projekt som genomförs i Arvika under samma tidsperiod av Arvika Näringslivs AB. Projektet skiljer sig åt på några punkter som gör att rapporterna för respektive projekt kommer att komplettera varandra. I Arvika har förstudien en testgrupp av elever. De arbetar med att jämföra studieplaner vård/sfi och har hittat en gemensam nämnare i kommunikation.

Under perioden har återkommande kontakt hållits med projektledaren för förstudien i Arvika. Projektledarna har för avsikt att ”byta” rapporter.

Kontakt Ellinor Axelsson, projektledare, [ellinor.axelsson@regionvarmland.se](mailto:ellinor.axelsson@regionvarmland.se)

## Falun – projekt Insteget

Kontakt har tagits med Elisabeth Lundgren, projektledare i projekt Insteget<sup>19</sup> i Falun, medfinansierat av ESF. Andra aktörer är Falu kommuns arbetsmarknads- och integrationskontor, vuxenutbildningen och Competens AB. Insteget arbetar för en tidig koppling mot arbetsmarknaden för målgruppen flyktingar. Yrkesområden som är aktuella idag är lokalvård, handel och service, bilverkstad, vård, restaurang och vaktmästeri. Deltagaren ska ha kunskaper motsvarande Sfi B. Den person som visar intresse för att vara med i projektet skrivs ut från Sfi. Competens sköter utbildningen.

Stort fokus läggs på att deltagaren ska beskriva sina dagar på praktiken som omfattar fyra dagar per vecka (även individuella planer för praktikperioder görs). Elisabeths erfarenhet är att det talade språket utvecklas mycket medan skrivandet inte utvecklas i samma utsträckning.

Råd från Elisabeth är att titta noga på rörligheten. Betala resor under praktiken om deltagarens ordinarie resebidrag inte räcker till. Överväg möjligheterna att låta ett genomförande projekt omfattas av stöd till B-körkort. Utan B-körkort begränsas arbetsmöjligheten, geografin i våra trakter av Sverige gör att människor behöver körkort för att arbeta. Det kan också ses som en jämställdhetsfråga för kvinnor inom den här målgruppen. Inom projekt Insteget betalas vissa delar av B-körkort inom områden där detta ses som en nödvändighet. 15 deltagare varav tre kvinnor läser för B-körkort på sin fritid och med stöd av projektet i nuläget.

Ett annat råd är att fokusera på arbetsgivare som är positiva till att ta emot praktikanter från projektet. Genom att lägga energi på dem, och inte på arbetsgivare som känner motstånd, kan inplanteras positiva attityder som sprider sig. Detta kan få negativa inställningar att förändras till att bli mer positiva.

Kontakt; Elisabeth Lundgren, projektledare, [elisabeth.lundgren@falun.se](mailto:elisabeth.lundgren@falun.se)

---

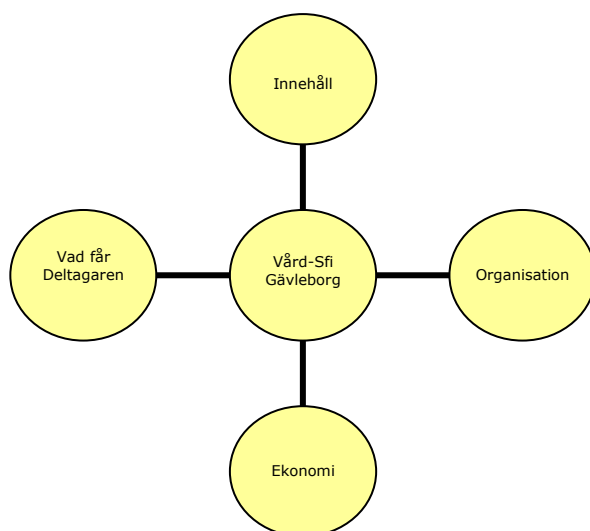
<sup>19</sup> [www.falun.se](http://www.falun.se) sökord *insteget*



## Sammanfattning

### Modell

Modellen nedan är en beskrivning av områden som behöver klargöras för att alla delaktiga i det eventuella genomförandeprojektet på ett bra sätt ska kunna påbörja sitt arbete och känna trygghet med uppdraget/utbildningen.



Vård-Sfi Gävleborg bör omfatta en beskrivning av:

- projektets organisation inklusive arbetsbeskrivningar för de olika uppdragen
- utbildningens innehåll
- vad deltagaren får med sig efter avslutad kurs
- hur deltagarens ekonomiska situation ser ut under utbildningstiden

### Innehåll

Resultatet från studiebesök, intervjuer, diskussionsträffarna ute i kommunerna samt det processforum som hölls i Söderhamn kan sammanfattas i en rad punkter som bör ingå i en gemensam arbetsmodell för länet.

- Förförståelsen är viktig
- Förkunskaper innan praktik
- Praktik och handledarvård
- Fokus på att Vård-Sfi ska förbereda deltagaren för fortsatta studier
- Behov av språkstöd i ordinarie omvårdnadsprogram på gymnasienivå
- Önskemål om gemensamma tester
- Praktisk situationsbunden metodutveckling är ett pedagogisk verktyg
- Tydlig information till deltagarna
- Tydlig organisation – arbetsrutiner
- Samverkan vård-lärare/sfi-lärare

[Till topp](#)



### *Omfattning*

I förstudien kan tolkningen göras att för kortare yrkesinriktade kurser bör deltagaren kunna mer svenska. Bl a är detta ett önskemål från både vård- och sfi-lärare med erfarenhet av korta vårdutbildningar för målgruppen, 15-30 veckor (Vårberg,Forsa folkhögskola)

Om man tänker sig en utbildning med samma innehåll, så borde rimligtvis omfattningen i tid styra kriteriet för vilken nivå deltagaren kan börja. Dvs en deltagare bör kunna mer svenska för att klara en utbildning under en tid av t ex 20 veckor, i jämförelse med en deltagare som får 40 veckor eller mer på sig för samma utbildning.

Ett tidsmässigt kortare Vård-Sfi, bör ur det perspektivet ha en högre ingångsnivå språkligt, medan ett längre Vård-Sfi, kan starta på tidigare nivå.

Ett antagande är att projektet når fler deltagare om kriteriet är B-nivå, men att undervisningssituationen kräver anpassade metoder.

Problematiseringen ligger inte enbart i att deltagaren ”kan för lite svenska” när han/hon börjar på Vård-Sfi, utan även i undervisningssituationen. Vad har pedagogen för verktyg att använda? Här blir då samarbetet mellan sfi-lärare och vård-lärare mycket viktigt.

Resultatet av deras samarbete kan/borde bli ett utvecklande av undervisningsmetoder som underlättar för både deltagare och pedagog.

### *Vård-Sfi - exklusive eller inklusive Omvårdnadsprogrammet?*

Med anledning av att det under förstudien varit svårt att komma fram till om Omvårdnadsprogrammet (Op) ska ingå i ett genomförandeprojekt eller inte, anser projektledaren att en egen diskussion kring detta kan vara bra. Med omvårdnadsprogrammet utökas Vård-Sfi till ett arbetsmarknadsprojekt som möjliggör för deltagaren att uppnå formell kompetens. Utbildning inom omvårdnadsprogrammet är idag ett krav för tillsvidareanställning hos kommunala arbetsgivare.

I förstudien framkommer att Omvårdnadsprogrammet uppfattas som svårt, inte minst den teoretiska delen. Det är därför idag de som har mycket god studievana som har rimlig chans att klara ett ordinarie Op-program. Lärare och deltagare får jobba hårt. Extra språkstöd är ett viktigt redskap i detta arbete. Oavsett om Op-programmet ingår i projektet eller inte kan Vård-Sfi tolkas som en metod som skapar möjligheter för fler att nå omvårdnadsprogrammet. Det går att ställa sig frågan om det ordinarie omvårdnadsprogrammet får fler deltagare med annat förstaspråk än svenska i och med att det finns ett ”yrkesspråkförberedande” spår inom Sfi - Vård-Sfi.

Vad finns det då för vinster med att inkludera Op-programmet i ett genomförandeprojekt? Ett inkluderande av Op-programmet i projektet skulle innebära;

<b>Fördelar</b>	<b>Nackdelar</b>
Möjligheter att utveckla arbetsmetoder för att möta individuella behov hos målgruppen inom gymnasial utbildning	Projekttiden för Vård-Sfi begränsas, dvs den yrkesspråkförberedande delen
Språkstöd deltagare/vårdlärare	
Team vård/sfilärare kompetenshöjer och bidrar till utveckling av verksamheten	
Kompetens för tillsvidareanställning	



I en modell som omfattas av Op-programmet bör man även fundera kring dess utformning. Är det det ordinarie omvårdnadsprogrammet inom vuxenutbildning som ska ingå i modellen, eller ska ett eget Op-program för målgruppen formas?

Hur kommer dessa att kunna implementeras i ordinarie verksamhet efter projekttidens slut? Ska vi utveckla den verksamhet vi har, eller skapa en ny?

Är det mer rätt ur integrationssynpunkt att skapa ett specialprogram för utrikesfödda, eller att utveckla befintlig verksamhet?

Har prognoserna gällande migrationen för länet relevans, trots osäkerhetsfaktorn i att inte ha facit för läget i världen i ett framtidsperspektiv?

Omvårdnadsprogram utökade med en termin som riktar sig mot målgruppen för det här projektet finns idag på flera håll i landet. Lärlingsprogrammet i Gävle är ett exempel. Det innebär bl a att inom detta har alla deltagare annat förstaspråk än svenska.

Å ena sidan finns stort utrymme för språkstöd och utveckling av arbetsmetoder, å andra sidan finns mindre utrymme för faktisk kommunikation på svenska. Kommunikation har visat sig vara en viktig punkt som lyfts fram av både pedagoger och deltagare inom befintlig Vård-Sfi samt ordinarie Op-program i länet. Att gå ett Op-program med deltagare som alla har annat förstaspråk än svenska är inget alternativ, säger samtliga 6 intervjuade som går ett ordinarie program, även om det innebär en extra termin.

Att ta del av ordinarie Omvårdnadsprogram skapar en till domän för den som står i begrepp att lära sig svenska språket. Tidigare studier inom området för språkinläring visar att ju fler områden där du faktiskt möter och får lyssna/tala det nya språket, desto snabbare går språkinläringen.

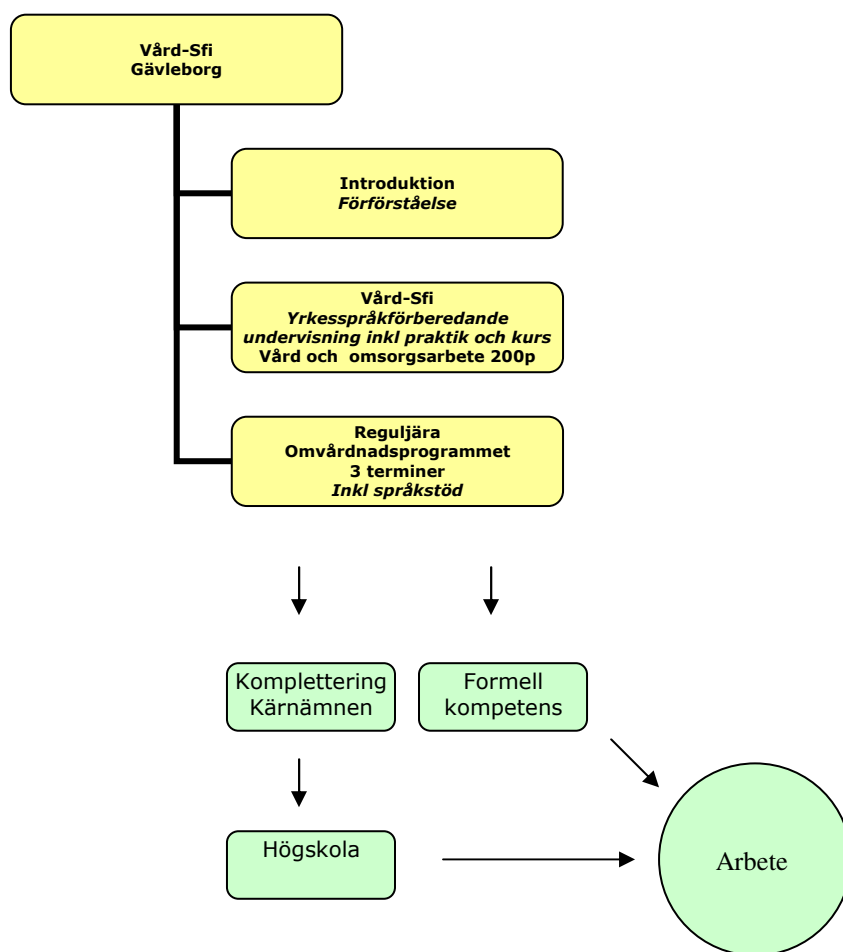
Ett ordinarie omvårdnadsprogram inkluderat i genomförandeprojektet har alla fördelar nämnda ovan i tabellen + fördelen av att ge större utrymme för kommunikation.

[Till topp](#)



# Resultat

## Tänkbar modell



Den här modellen som är riktad mot vård och omsorgssektorn har en omfattning i tid på nästan 3 år för deltagaren, då den omfattas av en gymnasial utbildning som leder till att deltagaren blir anställningsbar inom området.

Delar av modellen är överförbara och kan kopieras till andra yrkesområden.

En kortare introduktion som åtföljs av en yrkespråksinriktad Sfi-undervisning på ca 40 veckor kan vara ramen för ett starkare yrkesinriktat Sfi från första dag. Beroende på yrkesområde får deltagaren i samråd med utbildningsstället, studie- och yrkesvägledare samt arbetsförmedling besluta om vägen vidare mot sysselsättning och egen försörjning. Det personen har med sig, och som vi antar kommer förkorta vägen fram till arbete, är en "ordbok" som stämmer överens med det yrkesområde han/hon ser en möjlig sysselsättning inom samt förståelse för ordens innebörd som de tolkas ur ett svenskt perspektiv. Lägg till möjligheterna som praktiken ger till utökat kontaktnät och referenser, så har goda förutsättningar skapats för att arbetsmarknaden ska få tillgång till den här personens kompetenser snabbare än de sju år som är beräknat genomsnitt i regeringens höstproposition.<sup>20</sup> Ett sätt att arbeta vidare med ett yrkesinriktat Sfi i länet kan vara att inom länet ha en arbetsgrupp, vars uppgift är att ta fram passande material, praktikplatser och pedagogiska resurser för yrkesområden där möjligheter till sysselsättning finns.

[Till topp](#)

<sup>20</sup> Presenterat i ansökan om förprojekteringen

## Introduktion (förförståelse)

Under förstudiens gång har det genom samtal och intervjuer berättats om hur viktigt det är att vara tydlig med vad det innebär att arbeta inom omvårdnad i Sverige.

För praktikant/arbetstagare och personal ute i verksamheterna underlättas arbetet om det finns förförståelse för vissa saker.

Det här är några faktorer som framkommit vara viktiga att förmedla till personer med annan kulturell bakgrund och som vill arbeta med omvårdnad i Sverige.

- Arbetstider; arbeta inom vård innebär dag, kväll, natt och helg
- Har Du barn behöver barnomsorg ordnas
- Resor till och från arbetet ordnar/betalar man själv
- Klädsel; arbeta i kortärmad skjorta/blus, byxor, speciellt anpassad huvudduk
- Hygien; arbete inom omvårdnad innebär att kunna tvätta en annan människa, även från midjan och nedåt
- Du måste kunna servera all sorts mat och en öl om vårddagaren önskar det
- Fråga om Du inte vet

Den här perioden av projektet ha två syften:

1. Hjälpa deltagaren att komma fram till om en framtida sysselsättning inom vård- och omsorg är något för honom/henne.
2. Underlätta arbetet på praktikplatsen. Tid och energi kan läggas på annat om missförstånd relaterat till punkterna ovan kan minimeras.

Efter introduktionen, om personen är motiverad att gå vidare till nästa fas, Vård-Sfi, görs en avstämning. Deltagare, lärare, syv och arbetsförmedling gör tillsammans en avstämning där deltagarens förutsättningar för att ta del av Vård-Sfi går igenom. En viktig del i detta är att varje person möts utifrån sina unika förutsättningar, erfarenheter och förmågor. Men för att underlätta för alla parter kan det vara bra att en manual upprättas för vad som bör tas upp vid det här mötet. Under förstudiens gång så har det visat sig att det bör fokuseras på vissa områden för att utbildningen ska bli en positiv erfarenhet för såväl utbildare som deltagare.

Faktorer att ta hänsyn till är t ex;

- Motivation, hur ser deltagaren på en sysselsättning inom vård- och omsorgsyret?
- Språknivå, har deltagaren kunskaper i svenska språket på rimlig nivå för att klara utbildningen.
- Ekonomi, kommer deltagaren att ha möjlighet till försörjning under utbildningstiden?
- Resor, har deltagaren möjligheter att ta sig till och från skola och praktik?
- Barntillsyn, har deltagaren ordnad barntillsyn även på obekväma tider.

[Till topp](#)



## Vård-Sfi

Fasen Vård-Sfi är den yrkesspråkförberedande delen av utbildningen som även innehåller en gymnasial kurs; *Vård och omsorgsarbete 200 poäng* (voms).

Första tiden domineras av Sfi, vårdämnen kommer succesivt in i utbildningen. Många inslag av praktiskt situationsbundet lärande. Vårdsvenskan, dvs yrkesspråket skall ändå redan från första stund vara en naturlig del av undervisningen. Det språk man använder i undervisningen ska kunna relateras till området för till vård och omvårdnad. Direkta sakkunskaper vävs först senare in i utbildningen.

Vård-Sfi planeras att sträcka sig över tre terminer, dock inte tre hela terminer. 40 veckor har under förstudien visat sig vara en rimlig omfattning för en yrkesspråkförberedande kurs. Med anledning av att en gymnasial kurs, *Vård och omsorgsarbete 200 poäng*, ingår i Vård-Sfi bör kurslängden vara något längre.

Studierna rekommenderas vara på heltid, vilket innebär 30 timmar i veckan.

Måndag – Fredag kl. 8:00-15:00 + läxor

Praktiken är på heltid och innebär att deltagare har samma arbetstider som sin handledare.

Prel. Start 1 april 2010

Prel avslut 30 juni 2011

Förslag på yrkesrelaterat innehåll som successivt läggs till i omfattning och språknivå parallellt med den ordinarie Sfi-undervisningen:

- Yrkeslivsorientering
- Studiebesök
- Förekunskaper\*, krävs innan praktikperiod
- Vårdsvenska
- Metodundervisning
- Matematik
- Data
- Praktik på hemorten (erfarenhet av tidigare verksamhet säger att praktikdagar bör följas upp med reflektion nästa dag)
- Kurs: *Vård och omsorgsarbete 200 poäng* gymnasienivå
- Teori
- Repetition

\* Förekunskaper – innebär kunskaper som arbetsplatsen tar för givet att den som kommer på praktik har med sig. Det är t ex praktiska saker som hur man bäddar en sjukhussäng, hjälper en person som inte kan själv att äta, hur en rullstol fungerar mm. Även teoretiska kunskaper som t ex smittspridning (hygien) och tystnadsplikt.

Rekommenderas att det under den inledande planeringstiden för projektet undersöks vilka specifika krav på förekunskaper som arbetsplatsen ställer.

[Till topp](#)





## Praktik

Praktik ingår som obligatorisk och mycket betydelsefull del i Vård-Sfi. Dels ingår den som pedagogisk metod, och dessutom ger den deltagaren möjlighet skapa kontakter och referenser vilket i sin tur kan leda till ”en fot in” på arbetsmarknaden.

För vissa deltagare kan det innebära att i faktiska situationer få använda sig av det man lärt sig i klassrummet. För andra kan det vara att den faktiska situationen ger ny språkdräkt åt kunskaper personen har med sig sedan tidigare.

Praktiken öppnar dörren till den arbetskultur som finns inom vård- och omsorgssektorn. Hur det är att arbeta på en avdelning inom t ex äldreboende handlar inte enbart om sakkunskap. Liksom överallt i samhället så förekommer oskrivna kulturella koder, som den som kommer som ny måste komma underfund med. Ett tips från personer i verksamheterna är att uppmuntra praktikanter att vara med på fikaraster och äta i lunchrummet. Här finns mycket kunskap att hämta som inte går att läsa sig till i böcker. Arbetskultur kan se olika ut på olika arbetsplatser och kan vara svår att förmedla i klassrummet.

Ett av syftena i den här förstudien är att utveckla Sfi till att bli i högre grad yrkesinriktat. Med bakgrund av detta tillsammans med de erfarenheter man har gjort inom befintliga Sfi-verksamheter med vårdinriktning, kan det vara rimligt att låta praktiken få stort utrymme i ett ev. genomförandeprojekt. Tre dagars praktik i veckan med utrymme för flexibilitet i fråga om deltagarens individuella situation samt arbetsplatsens förutsättningar kan vara en bra utgångspunkt för modellen.

Viktigt att tänka på;

- Arbeta aktivt för att skapa goda relationer till/mellan deltagare, handledare, praktikställe och utbildningsställe
- Praktikanskaffning i god tid
- Tillgängliga kontaktpersoner för deltagare och praktikplats
- Handledarvård

[Till topp](#)



## Omvårdnadsprogrammet

För att nå en tillsvidareanställning inom vård- och omsorgsyrket i Gävleborgs län krävs av den sökande att han/hon har utbildning inom omvårdnadsprogrammet. Det är ett konkret faktum idag inom den kommunala verksamheten.

I modellen presenterad ingår att deltagarna ska ha möjlighet att studera vid vuxenutbildningarnas reguljära omvårdnadsprogram, tre terminer, med språkstöd. Språkstödet har uppskattats till lärarresurser om 40 % i ett ev genomförandeprojekt. Det innebär för deltagaren två dagars språkstöd per vecka.

Här finns utrymme för individuella studieplaner då vuxenutbildningen i kommunerna har flexibilitet när det gäller kurserna som ingår i omvårdnadsprogrammet. Om deltagaren under perioden Vård-Sfi har klarat kursen Vård och omsorgsarbete kan han/hon förkorta de tre terminerna med samma antal poäng (200 p). Det finns också möjlighet att arbeta vidare med densamma för den som eventuellt inte klarar kursen.

[Till topp](#)



## Projektplanering - personal och deltagare

Projektledare	Uppskattad omfattning i tjänst
Leda planeringsarbetet vid projektstart Ta fram anmälningsblanketter deltagare	jan-10
Skapa manual för marknadsföring/rekrytering Sammankalla till informationsträffar ex) enhetschefer inom äldreomsorgen, arbetsförmedling, integrationsenheter Delaktig vid avstämning m deltagare inför fas 2 Studieplanering/ekonomi deltagare	↓
kontakt projektägare	
Ekonomi                      arbetstidsredovisning övrig ekonomisk redovisning	
Rapportering ESF Utveckla kommunal samverkan Utveckla samverkan över länet Utveckla regional samverkan / Gävleborg, Dalarna, Värmland Sammanställande nätverksträffar Sammanställande projektgruppsträffar Skapa informationsmaterial Inventera länets möjligheter att arbeta med validering samt sprida information om detta till verksamheter som berörs	
Tillsammans med Sfi- och vårdpedagoger utveckla undervisningsmetoder inom vuxenutbildningens Omvårdnadsprogram	dec-10
kontakt projektägare	jan-11
Ekonomi                      arbetstidsredovisning övrig ekonomisk redovisning	↓
Rapportering ESF Sammanställande nätverksträffar Sammanställande projektgruppsträffar	
Delaktig vid utvärdering m deltagare inför fas 3 Uppföljning/coaching deltagare efter avslutat omvårdnadsprogram	
Handledarvård	dec-12

[Till topp](#)



<b>Sfi-lärare/samordnare + vård-lärare/samordnare</b>			<b>Uppskattad omfattning i tjänst</b>
	<p>Lärare Sfi och lärare vård arbetar i team under hela projektets gång. I tjänsterna ingår projektsamordning</p> <p>I början av utbildningen är Sfi det dominerande inslaget, vartefter språknivån höjs ökas fokus på vårdspråket och dess innehåll.</p> <p>Kursen Vård och omsorgsarbete kommer in som avslutande del i Vård-Sfi. Pedagogernas undervisningstid i grupp kommer därför att variera. Därför kan det vara rimligt för dem att ha delat ansvar för projektsamordning.</p> <p>Ansvarsområden inom deras tjänster planeras av lärarna själva</p>		
Planering	Planera undervisning (material/litteratur)	jan-10	2 x 100%
	Planering fas 1 Planera studiebesök Tillsammans med praktiksamordnare förbereda praktikplatser/dokument Förberedelse studiebesök Delaktiga i marknadsföring/rekrytering projektadministration (närvarorapportering mm)	↓	(2 x 75 %)
Fas 1	Förförståelse studiebesök avstämning m deltagare inför fas 2 upprätta studieplaner - deltagare projektadministration (närvarorapportering mm)		
Fas 2	Vård-Sfi undervisning i grupp planering undervisning gemensam planeringstid Sf/vård-lärare kontakt praktikplats, handledare Handledning, utvecklingssamtal deltagare utfärda kursintyg/betyg projektadministration (närvarorapportering mm) Utvärdering m deltagare inför fas 3 utveckling undervisningsmetoder	↓	
		jun-11	
Fas 3	<b>Vård/Sfi-lärare/samordnare</b> Omvårdnadsprogrammet Språkstöd planering undervisning gemensam planeringstid Sf/vård-lärare kontakt praktikplats, handledare Handledning, utvecklingssamtal deltagare Utvärdering efter avslutat Op-program projektadministration (närvarorapportering mm) utveckling undervisningsmetoder	↓	
		jul-11	
		↓	
		dec-12	1 x 100% <i>att fördelas mellan språk/vård-lärare</i>

[Till topp](#)



<b>Praktikanordnare</b>		<b>Uppskattad tid i projektet</b>
	<p>Inom omvårdnadsutbildningarna, ungdomsgymnasiet respektive vuxenutbildningen, finns samordning kring tillgången på praktikplatser. Det är erfarenhet som bör tas tillvara för att skapa en bra relation med de arbetsplatser som tar emot praktikanter.</p> <p>Praktikansvarig inom området bör ha tid i projektet under vissa perioder.</p>	
Planering	<p>Tillsammans med Sfi- och vårdlärare förbereda praktikplatser/dokument</p> <p>Förberedelse studiebesök</p> <p>Marknadsföring</p>	<p>1 x 20%</p> <p>jan - feb 2010</p>
Fas 2	<p>Vård-Sfi</p> <p>Tillsammans med Sfi- och vård-lärare ordna praktikplatser</p>	<p>1 x 20%</p> <p>?</p>

<b>Studie- och yrkesvägledare</b>		<b>Uppskattad tid i projektet</b>
Planering	<p>Marknadsföring</p> <p>Rekrytering</p>	<p>20%</p> <p>jan - feb 2010</p>
Fas 1	<p>Avstämning m deltagare inför fas 2 delaktig vid upprättande av studieplan/ekonomi</p>	<p>100%</p> <p>3 dagar</p>
Fas 2	<p>Utvärdering m deltagare inför fas 3</p>	<p>100%</p> <p>3 dagar i juni 2011</p>
Fas 3	<p>Efter avslutat Omvårdnadsprogram Uppföljning/coaching deltagare</p>	<p>100%</p> <p>3 dagar i dec 2012</p>

[Till topp](#)



Deltagare		Omfattning
<p>Heltidsstudier 30 timmar per vecka på utbildningsorten plus hemarbete</p> <p>Under praktikperioden följs handledarens schema så långt det är möjligt Praktik omfattar 40 timmar per vecka på hemorten</p>		100%
Planering	Här får Sfi-deltagare från B-nivå information om Vård-Sfi Anmälan till Vård-Sfi	feb-10
		↓
Introduktion (fas 1)	Förförståelse studiebesök  avstämning inför Vård-Sfi Studieplanering/ekonomi	mar-10
		↓
Vård-Sfi (fas 2)	<i>Förslag på yrkesrelaterat innehåll i den ordinarie Sfi-undervisningen vilket succesivt läggs till i omfattning och språknivå</i> Yrkeslivsorientering studiebesök metodundervisning förkunskaper, krävs innan praktikperiod praktik yrkessvenska matematik grundläggande datoranvändning teori Kurs: <i>Vård och omsorgsarbete</i> 200 p gymnasienivå	jun-11
		↓
Omvårdnadsprogrammet (fas 3)	Deltagaren läser inom ordinarie vuxenutbildning 100 % inklusive tid för språkstöd  uppskattad omfattning på språkstöd	jul-11 ↓ dec-12

[Till topp](#)



	<b>Språknivå</b>	<b>Innehåll</b>	<b>Tidsplanering</b>
Planering		Planeringstid för de som ska jobba i projektet Marknadsföring	Jan 2010 → Feb 2010
Introduktion	Nivå B	Förförståelse	Mars 2010  Några dagar upp till en vecka
Avstämning		<i>Utvärdering</i> <i>Är detta något för mig?</i>	
Vård-Sfi		Yrkesinriktad Sfi-undervisning, inklusive omvårdnadsprogrammets kurs <i>Vård och omsorgsarbete 200 p</i>  Praktik	April 2010 → Juni 2011
Utvärdering		<i>Har deltagaren uppnått kunskapsnivå för att kunna ta del av Omvårdnadsprogrammet</i> <i>Test – Vård-Sfi</i> <i>Praktikstället/sfi- och vårdlärare utvärderar tillsammans med deltagaren</i>	
Omvårdnadsprogrammet	Kunskaper motsvarande SAS (grund)	Omvårdnadsprogrammet, inklusive språkstöd	Aug 2011 → Dec 2012

- Fullföljd Fas 2 ger deltagaren: Möjlighet till inträde på arbetsmarknaden, vikariat/arbete "xtra", Sfi-betyg, betyg Voms, intyg på inriktning Vård och omsorg, handledarutlåtande från praktikplatsen
- Goda förkunskaper inför ev gymnasial utbildning – Omvårdnadsprogrammet
- Fullföljd Fas 3 ger deltagaren kompetens för att bli formellt anställningsbar inom vård- och omsorgssektorn

[Till topp](#)



## Antal deltagare/utbildningsorter

En modell utformad som beskrivits ovan kan drivas av de kommuner i länet som har verksamhet inom Sfi och vuxenutbildning inom vård och omsorg. Utbildningen bör vara tillgänglig för deltagare inom Sfi-utbildning på orter som saknar vuxenutbildning med inriktning på vård och omsorg.

Ingen direkt intresseförfrågan gällande den här formen av utbildning har gjorts bland deltagarna inom Sfi-verksamheterna i länets kommuner under förstudien. Därför finns inga faktiska siffror som kan vara vägledande i beräkningen av antal deltagare i ett ev genomförandeprojekt.

Samverkande kommunerna Sandviken, Bollnäs, Ljusdal, Hudiksvall och Söderhamn uppskattas dock tillsammans ha underlag för ca 60 deltagare; Sandviken 20, Bollnäs 10, Ljusdal 10, Hudiksvall 10 och Söderhamn 10, vilket också är det förslag som lagts fram i projektgruppen. Flera, små grupper av Vård-Sfi i länet kan få betydelsen av enklare logistik och organisation inom ett genomförandeprojekt och vara positivt ur ett inlärningsperspektiv. Samtidigt betyder det ett ökat krav på antal lärarresurser. En samverkan av resurser inom länet kan vara att ha tre grupper om 20 deltagare i varje på tre utbildningsorter i länet, exempelvis en utbildning i norra Gävleborg, en i mellersta delen av länet samt en i södra Gävleborg.

Som modellen beskrivs så finns inga andra kriterier än att deltagaren bör befinna sig på nivå B för att kunna ta del av introduktionsfasen. Efter utvärdering mellan introduktion och den yrkesinriktade Sfi-undervisningen i delen, Vård-Sfi, finns det en risk att deltagarantalet minskar. Några kanske kommer till beslutet att arbete inom vård- och omsorg inte är något för dem, eller så uppstår eller upptäcks andra för personen individuella faktorer som gör att det inte är rimligt att fortsätta vidare till nästa fas i utbildningen.

För att uppnå ett deltagarantal av 60 personer som går vidare från introduktionsfasen till den yrkesinriktade Sfi-undervisningen i delen Vård-Sfi kan det vara rimligt att anta att antalet deltagare i introduktionsfasen bör vara högre. En tänkt utgångspunkt kan vara att ha minst dubbelt antal deltagare vid projektets start.

[Till topp](#)





## Tips på litteratur

Beijer *LIV-om växter, djur och människokroppen* ISBN 91-21-15356-6

Bergman, Gunnel *Medicinska texter- svenska som andraspråk* ISBN 91 7382 755 X

*Från topp till tå – om människokroppen på lätt svenska* ISBN 91-7382-726-X

Johansson, M. *Idas arbetsvecka*, Natur och kultur  
Boken handlar om en undersköterskas arbetsvecka.

Johansson, M. *Jungbacken: svenska i vården*, Natur och kultur

Wilöf och Klang *Vanliga sjukdomar* ISBN 91-89451-84-8

*Vård- och omsorgsarbete* ISBN 978-91-47-05527-2

Tips till dem som arbetar med målgruppen

Gunnarsson, Eva och Szebehly.M , *Genusi omsorgens vardag*, Gothia förlag 2009  
hittas även via Institutet för kvalitetsutveckling

Högström.P / Eriksson.E , *Vad ska mångfald vara bra för?* Kommunlitteratur 2006

Lill.L, *Att göra etnicitet* Arbetslivsinstitutet Syd Malmö Högskola 2007

Sjösvärd,K / Skeppstedt.I *Vårdbiträdesutbildning med stöd i svenska och med stöd av mentorer på arbetsplatsen*, Utbildningsförvaltningen Stockholm2007

[Till topp](#)



## Tillgänglighet

Det här projektet handlar om att göra kompetenser, förmågor och egenskaper tillgängliga på arbetsmarknaden via en yrkesområdesinriktad språkutbildning. Därför kan man tala om att närma sig tillgänglighet från två håll. Genom utveckling av språkutbildning görs svensk social kontext och arbetsmarknad tillgänglig för människor som inte talar det svenska språket. Samtidigt görs den kompetens, förmåga och egenskap, som ännu inte kan uttryckas med det svenska språket, tillgänglig för arbetsmarknad och samhälle. Ur perspektivet integration handlar Tillgänglighet inom detta projekt om att vård- och omsorgssektorn ska få tillgång till kompetens och förmågor i och med att det svenska vårdspråket görs tillgängligt för målgruppen redan under tiden på Sfi.

Projektledaren i förstudien och regioncoach Fredrik Lindgren, Processtöd Tillgänglighet träffades den 27/5. Processtöd tillgänglighet erbjuder fri kurs inom ämnet för personer som kommer att arbeta i ett eventuellt genomförandeprojekt, samt för deltagare inom samma genomförandeprojekt. Ev fortsättningskurs är inte kostnadsfri och Fredrik Lindgren rekommenderar att söka anslag för en sådan vid ansökan om projektmedel för genomförandeprojektet.

Orienteringskursen ger viktiga baskunskaper inom området för tillgänglighet och funktionshinder. Det passar bra in i det verksamhetsområde som deltagarna i ett tänkt genomförandeprojekt ska arbeta inom; vård- och omsorgssektorn.

Här får deltagarna på ett konkret sätt möjlighet att få kunskap om vad som kan begränsa tillgängligheten för de personer som de kommer att möta i arbetet inom vård- och omsorgssektorn, inte minst för de som väljer en inriktning mot arbete inom personlig assistans.

Att utforma informationsmaterial på olika språk gällande Vård-Sfi utbildningen kan vara något att arbeta med inför ett genomförandeprojekt som ökar tillgängligheten.

[Till topp](#)



## Jämställdhet

Det är viktigt att kvinnor och män får ta del av resurserna och värderas likvärdigt i ett ev kommande projekt. Det rekommenderas därför att man inför en ansökan om ett ev genomförandeprojekt tar kontakt med Länsstyrelsens ESF Jämt, för att få hjälp med en handlingsplan inför det fortsatta arbetet. ESF Jämt är ett ESF-finansierat projekt som ska bidra till att flytta fram positionerna i arbetet med jämställdhetsintegrering av projekt, inom socialfondens områden.

Kontakter; Laila Berglund, nationell koordinator ESF Jämt,  
019-19 35 46, 070-310 35 46  
[laila.berglund@lansstyrelsen.se](mailto:laila.berglund@lansstyrelsen.se)

Katarina Jakobsson, Länsstyrelsen i Värmlands län  
054-19 70 93, 070-221 12 90  
[katarina.jakobsson@lansstyrelsen.se](mailto:katarina.jakobsson@lansstyrelsen.se)

[Till topp](#)



## Samverkan

### **Värmland och Dalarna**

I syfte att utbyta erfarenheter av varandras arbete inom respektive förstudie och utveckla metoder för samverkan mellan länen träffades projektledaren för denna studie, projektledare Ellinor Axelsson samt rektor för Sfi, Christina Nordin i Stockholm den 22/5. Ellinor och Christina arbetar i Arvika och är engagerade i en förstudie Yrkes Sfi med inriktning vård- och omsorg i Arvika.

I fråga om metoder för samverkan förslås att detta formas kring ett regionalt nätverk med deltagare från verksamheter inom Sfi med vårdinriktning. Intentionen från Gävleborgs del är att även Dalarnas län ska bjudas in till ett sådant nätverk. Arbetet med att skapa ett sådant nätverk är inget som tidsmässigt kommer att rymmas i den här förstudien. Det kan, med hjälp av kontakter tagna under förprojekteringen, vara en uppgift för projektledare i projektets genomförande.

Kontakter har knutits med några personer verksamma inom områden som har beröring med ett tänkt Vård-Sfi i Gävleborgs län.

#### *Kontaktpersoner i Värmland:*

Länsstyrelsen Karlstad  
Tanja Ekengren, integrationssamordnare

054-197 11 11, 073-421 99 04  
[tanja.ekengren@lansstyrelsen.se](mailto:tanja.ekengren@lansstyrelsen.se)

Arvika kommun

Förstudie Yrkes-Sfi inriktning vård och omsorg  
(20090201-20090630)  
Ellinor Axelsson, projektledare

0570-74 92 31  
[ellinor.axelsson@regionvarmland.se](mailto:ellinor.axelsson@regionvarmland.se)

Christina Nordin,  
Rektor, Arvika Näringslivscentrum

0570-74 92 00  
[christina.nordin@aanc.se](mailto:christina.nordin@aanc.se)

#### *Kontaktpersoner i Dalarna:*

Länsstyrelsen i Falun  
Rusmira Péres Dervisic, integrationssamordnare

023-813 15 070-264 44 69  
[rusmira.dervisic@lansstyrelsen.se](mailto:rusmira.dervisic@lansstyrelsen.se)

Projekt Insteget (20090202-20110531)  
Elisabeth Lundgren, projektledare

023-829 09  
[elisabeth.lundgren@falun.se](mailto:elisabeth.lundgren@falun.se)

[Till topp](#)



## **Gävleborg**

Kontakt har tagits med Bengt Thyrsson som arbetar i arbetsförmedlingens projekt Från nyanländ till nyanställd. Syftet är att se om/hur en samverkan mellan projekten kan utformas. Hur denna samverkan kan utformas bygger på hur den gemensamma arbetsmodellen för länet utformas.

De som arbetar i detta projekt är;

Ing-Marie Engström	Projektledare 010-486 25 77 <a href="mailto:ing-marie.engstrom@arbetsformedlingen.se">ing-marie.engstrom@arbetsformedlingen.se</a>
Margith Huhtala	Integration Gävleborg med uppdrag att utveckla introduktionen, är ”brygga” mellan projekten och Integration Gävleborg <a href="mailto:margith.huhtala@arbetsformedlingen.se">margith.huhtala@arbetsformedlingen.se</a>
Bengt Thyrsson	Projektmedarbetare med ansvar för Ovanåker, Bollnäs och Söderhamn <a href="mailto:bengt.thyrsson@arbetsformedlingen.se">bengt.thyrsson@arbetsformedlingen.se</a>
Carin Svensson	Projektmedarbetare med ansvar för Nordanstig, Ljusdal och Hudiksvall
Elie Kamga	Projektmedarbetare med ansvar för Gävle, Sandviken, Hofors och Älvkarleby
Arina Hamilton	Projektmedarbetare med ansvar för Gävle, Sandviken, Hofors och Älvkarleby

I syfte att inhämta erfarenhet och metoder för samverkan har Rina Näslund, projektledare i projekt Öppna Dörrar kontaktats. Här finns möjlighet till samverkan när det gäller området för praktik i ett genomförandeprojekt kopplat till privata arbetsgivare.

Rina Näslund	Projektledare 026-17 11 89, 076-883 33 03 <a href="mailto:rina.naslund@lansstyrelsen.se">rina.naslund@lansstyrelsen.se</a>
--------------	--

[Till topp](#)



# Sammanfattning

## **Flexibel modell**

Tack vare den kunskap och de erfarenheter som alla inblandade under förstudiens gång har delat med sig av, har ett stort material kunnat samlas in. Det har resulterat i ett förslag om modell som länets kommuner kan välja att arbeta med i sin helhet, eller plocka valda delar ur. Indelningen av modellen i faser öppnar möjligheter för deltagaren att snabbt gå vidare, välja att studera vissa delar eller läsa utbildningen i sin helhet.

## **Starkare yrkesinriktat Sfi från första dag**

”Från första dag”, kan innebära att det finns en tydlig och återkommande information kring deltagarens möjligheter att själv påverka inriktning på sina Sfi-studier vid starten. Det i sig kan ses som en faktor som skapar motivation och ger meningsfullt innehåll åt språkstudierna. Eller, så kan det innebära att deltagaren redan från första dagen på Sfi lär sig svenska språket med en direkt inriktning mot ett yrkesområde. För någon deltagare kanske dessa båda sätt att tolka ”från första dag” sammanfaller.

I förstudien framkommer att det är viktigt att få en språklig bas att utgå från. Personer som börjar Sfi kan ibland ingen svenska alls. Kvotflyktingar t ex, har asyl vid ankomst till Sverige och har därför ingen förförståelse alls för det svenska samhället. I en sådan livssituation kan man göra antagandet att det är svårt att tänka sig in i hur den framtida sysselsättningen kan se ut, vilket också en av personerna i intervju ger uttryck för. Detta kan ses som *en* faktor till varför det kan ta lång tid för personer från målgruppen att komma ut i arbete eller yrkesutbildning. En annan kan vara att gymnasiala utbildningar är relativt svåråtkomliga för personer med annat förstaspråk än svenska, eftersom de kräver hög språknivå, även av deltagare med svenska som modersmål. Det är projektledarens åsikt att det krävs större undersökningar än vad som ryms inom tidsramen för den här studien att komma närmare rimligt svar på frågan varför det är långa ledtider fram till arbete eller yrkesutbildning.

Förförståelse – B nivå för samtliga modellförslag, utgår från att alla har fått en språklig första bas. Behörighet till Vård-Sfi har den som befinner sig på minst B-nivå och efter introduktionen tillsammans med lärare och studie- yrkesvägledare diskuterat kring deltagarens förutsättningar för att klara den här formen av utbildning inom Sfi.

## **Snabbare in i arbete**

Utrikesfödda personer är mycket uppskattad personal, de har det ” i fingrarna” säger många av vårdlärarnas som har ingått i förstudien. Men det räcker inte är budskapet som kommer efter. Vård och omsorg är en verksamhet där människor vårdar andra människor. Att förstå och kommunicera är en betydelsebärande del. Verksamheten bygger på att personal också kan kommunicera med sina arbetskamrater och beskriva händelseförlopp skriftligt. Vad har hänt med Helge under natten? Det som rapporteras påverkar hur den personal som tar vid lägger upp sitt arbete. Språket har betydelse här, missuppfattningar kan få obehagliga konsekvenser för den som är i behov av vård och kanske inte kan kommunicera med talets hjälp.

Det kan ta tid att lära sig ett nytt språk som vuxen. Lägg sedan till att det nya språket för den här målgruppen lärs in i ny miljö och samhällskontext där kanske allt är främmande. Med



anledning av detta kan slutsatsen dras att det inte är rimligt att förkorta studierna i svenska hur långt som helst. Det måste få ta tid. Parallellt med detta ökar påtryckningarna om snabbare integrering på arbetsmarknaden. Ett av syftena för Vård-sfi är också att det ska vara ett arbetsmarknadsprojekt som förkortar tiden mellan nyanländ till nyanställd inom vård-och omsorgsyrket. Med en utbildningsform som är direkt riktat mot yrket så är det ändå rimligt att anta det finns tidsvinster att hämta.

Vård-Sfi handlar om att lära sig svenska inom ett specifikt yrkesområde.

Deltagaren får;

- en ”ordbok” som stämmer överens med ett område där han/hon känner det finns möjlighet att uppnå sysselsättning
- Förståelse för svensk vårdkultur
- Praktik ingår som pedagogisk metod, och ger deltagaren möjlighet skapa kontakter och referenser vilket i sin tur kan leda till ”en fot in” på arbetsmarknaden
- Språkliga och kunskapsmässiga förkunskaper som kan underlätta för vidare studier inom omvårdnadsprogrammet.

Sett ur detta perspektiv kan redan den här ”delen” av Vård-Sfi ses som ett arbetsmarknadsprojekt som förkortar vägen fram till sysselsättning. En annan faktor som kan se som tidsbesparande är att kursen *Vård och omsorgsarbete* ingår under utbildningens andra del. Det gör att studietiden inom modellens tredje del, omvårdnadsprogrammet, kan förkortas med samma tid, eller att deltagaren får möjlighet till fördjupning i något ämne.

Genom att omvårdnadsprogrammet ingår i modellen presenterad, får deltagaren efter avslutad utbildning formell kompetens som gör honom/henne anställningsbar inom området för vård och omsorg.

[Till topp](#)



# Bilagor

## Kontaktlista Projektgrupp

### Förstudie Vård-Sfi Gävleborg

#### Projektgrupp

Elisabet Järmens Wallin <a href="mailto:elisabet.jarmens.w@bollnas.se">elisabet.jarmens.w@bollnas.se</a>	rektor Komvux/Sfi	Bollnäs	0278-25449
Nea Abramsson <a href="mailto:linnea.abramsson@gavle.se">linnea.abramsson@gavle.se</a>	rektor Sfi	Gävle	026-179338
Anna Kanold <a href="mailto:anna.kanold@gavle.se">anna.kanold@gavle.se</a>	Studie- och yrkesvägledning	Gävle	026-172321
Pär Bergroth <a href="mailto:par.bergroth@hudiksvall.se">par.bergroth@hudiksvall.se</a>	rektor Sfi	Hudiksvall	0650-38377 070-2660884
Agneta Gullefors <a href="mailto:agneta.gullefors@hudiksvall.se">agneta.gullefors@hudiksvall.se</a>	rektor Komvux	Hudiksvall	0650-19695 070-5932922
Anna-Karin Zachrisson <a href="mailto:anza@ljusdal.se">anza@ljusdal.se</a>	rektor Komvux/Sfi	Ljusdal	0651-18407 0651-18422
Agneta Winblad <a href="mailto:agneta.winblad@sandviken.se">agneta.winblad@sandviken.se</a>	rektor Sfi	Sandviken	026-241562 070-2209397
Cecilia Torstensson <a href="mailto:cecilia.torstensson@soderhamn.se">cecilia.torstensson@soderhamn.se</a>	verksamh.chef omvårdnad	Söderhamn	0270-75046 070-1901055
Dan Jonsson <a href="mailto:dan.jonsson@soderhamn.se">dan.jonsson@soderhamn.se</a>	rektor Komvux/Sfi	Söderhamn	0270-76620 070-5677956
Robert Larsson <a href="mailto:robert.j.larsson@lansstyrelsen.se">robert.j.larsson@lansstyrelsen.se</a>	Länsstyrelsen	Gävle	026-171097 070-5589964
Anneli Nilsson <a href="mailto:anneli.nilsson@soderhamn.se">anneli.nilsson@soderhamn.se</a>	projektledare	Söderhamn	070-3542172

[Till topp](#)





## Sammanfattning diskussionsträffar

**Bollnäs 2009-04-02**

Tänkt modell:

Integration/Syv → kartläggning av deras coachteam

↓

Pre-prep här får man förförståelsen (med början från spår 2 B)

↓

Avstämning

↓

Vård-prep här ingår praktik

↓

Omvårdnadsprogrammet 4 terminer med xtra språkstöd

**Söderhamn 2009-03-25**

En utbildning uppdelad i 6 stycken moduler fördelade över två terminer.

Innehållet i modulerna är förslag. Grundtanken är att börja på en enkel språknivå med många praktiska inslag. Modellen bygger på ett fast startdatum och avslutning. Ej kontinuerligt intag.

Modul 1	Förförståelse, yrkesspråk, studiebesök, språkpraktik, svensk vårdkultur	6 veckor 10 timmar per vecka
Modul 2	Praktik i huset, metodövningar, hygien, mata, hjälpmedel, enkel teori med bilder	6 veckor 10 timmar per vecka
Modul 3	”Mjukvara” Ex) inlevelseförmåga, värderingsövningar, trygghetsövningar, rollspel	6 veckor 10 timmar per vecka
Modul 4	Litteratur, sjukdomskunskap/omvårdnad, anatomi, sekretess, hygien, vård i livets slutskede	6 veckor 10 timmar per vecka
Modul 5	Praktik 3 dagar/v Anatomi, sjukdomskunskap/omvårdnad, reflektion på praktiken	6 veckor 10 timmar per vecka
Modul 6	Anatomi, sjukdomskunskap	6 veckor 10 timmar per vecka

Deltagaren har efter de här två terminerna

- kunskaper med sig som kan leda till extra arbete/vikariat inom omvårdnad
- goda förkunskaper för att kunna ta del av omvårdnadsprogrammet

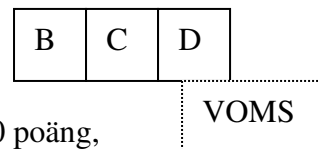
[Till topp](#)



## Sandviken 2009-03-24

Vi skissade på en modell där kursdeltagarna börjar på B-nivå, spår 2. De studerar B-, C- och samtidigt som D-nivån studeras Vomsen. Studierna bedrivs 15 timmar per vecka. Det hela får ta 4 terminer med öppningar för individuella lösningar. Viktigt att Sfi inte avslutas (med D-test) innan kursen är klar. Testet kan skjutas upp till "lämpligt" tillfälle med tanke på medfinansieringen. Vomsen avslutas innan D-betyg sätts.

Gruppen hålls samman och har inte kontinuerligt intag och individuell studietakt (utom undantagsvis)



I den här modellen förkortas ordinarie omvårdnadsprogram med 200 poäng, vilket betyder ungefär ¼ termin. Detta utesluter inte ett språkstöd i ordinarie omvårdnadsprogram. I den här modellen ligger omvårdnadsprogrammet utanför Vård-Sfi ramen. I och med att det finns ett Vård-Sfi kan man anta att deltagaren inte behöver lika mycket språkstöd. Om VOMS ingår – är det lättare att sälja in Vård-Sfi då?

## Ljusdal 2009-03-26

Modell som den man har idag i kommunen.

20 + 40 veckor med början på C/D nivå.

20 veckor

- förberedelse inkl. 1 dag yrkessvenska, AO, samhällsorientering, stort inslag av Sfi.

40 veckor

- yrkesförberedande utbildning inkl. 3 dagar praktik/v samt yrkessvenska. Valda delar ur kursen Vård och omsorg 200p.

Utbildningen bör bedrivas inom Sfi-verksamheten med xtra personalresurser.

7-8 deltagare

## Hudiksvall 2009-04-24

Tankar om modell:

Ex) En grupp om ca 10-15 deltagare som har en fast praktikplats. Handledare utbildas och får ersättning. Grundtanken är (om jag uppfattat riktigt) att använda arbetsplatsen som del i lärandet, dvs man går i skolan på arbetsplatsen, liknande APL arbetsplatsförlagt lärande.

Två lärare har erfarenhet av APL som undervisningsform sedan tidigare. Undervisning sker på arbetsplatsen, lärare + handledare + deltagare.

→ c nivå → vård-sfi → d nivå

[Till topp](#)



## ***Deltagare vid diskussionsträffarna***

### **Diskussionsgrupperna**

<b>Närvarande:</b>	<b>Funktion</b>	<b>Ort</b>	<b>Datum</b>
Agneta Winblad Elisabeth Andersson Lasse Löfgren Cecilia Lind Fredrika Larsson Ulf Palm	rektor Sfi lärare Vård praktksamordnare Studie- och yrkesvägledning lärare Sfi chef Integrationsenheten	Sandviken	2009 03 24
Dan Jonsson Cecilia Torstensson Gunilla Lindgren Ingrid Lundqvist Hans Linde Lotta Lindekrans Christer Sköld Rita Norman Sonja Palmers Anneli Nilsson	rektor Sfi verksamhetschef vård/vux lärare Vård lärare Vård/praktikanordnare lärare Vård lärare Sfi lärare Sfi handläggare/Integration handläggare/Integration projektledare	Söderhamn	2009 03 25
Anna-Karin Zachrisson Margareta Wallin Kerstin Bylander Rite Yvrin Lilian Norgren Elenor Wallberg Anneli Nilsson	rektor Sfi lärare Sfi lärare Vård lärare Vård lärare vård praktksamordnare/lärare Vård projektledare	Ljusdal	2009 03 26
Elisabet Järmens Wallin Ann-Kristin Eriksson Malin Karlström Dino Hadzizulfic Gunilla Liljendahl Maj Larsson Torsten Nordström Anneli Nilsson	rektor Komvux/Sfi lärare Sfi handläggare/Integration handläggare/Integration praktksamordnare lärare Vård lärare Vård projektledare	Bollnäs	2009 04 02
Agneta Gullefors Monica Crosson Maggie Sjöblom Göran Berglund  Madeleine Hall Inger Lundgren Ann-Charlotte Svedman Margareta Wohlin Anneli Nilsson	rektor Vård-utbildning handläggare/Invandrarkontoret studie- och yrkesvägledning Af, kontaktperson nyanlända Nordanstig + Hudiksvall Arbetsförmedlingen, Sius lärare Vård lärare lärare Vård projektledare	Hudiksvall	2009 04 24

[Till topp](#)



## **Sammanfattning Processforum**

### **Sammanfattning av synpunkter som framkom vid Processforum 2009-04-27**

Vård-Sfi bör vara öppet för både flyktingar och invandrare.  
Det ska ses som en förberedande språkutbildning för den som är intresserad av att arbeta inom vård/omvårdnad.

Ekonomisk plan för varje deltagare. Använd fler aktörer som medverkande t ex Af.

Alt.1) Längd 40 v, individuell bedömning - C/D nivå

Alt.2) Längd 80 veckor, start spår 2 Bnivå (viktigt med studievana). Inkluderar VOMS 200 p.

Använd portfoliomodellen för tidig dokumentering, bra i sökandet av praktikplatser.

Omvårdnadsprogram 4 terminer med extra språkstöd.

Förförståelse är viktig, tolk önskvärt. Ha äldreassistentutbildningen i åtanke när innehåll formas. Samverkan mellan vårdlärare och Sfi-lärare. Samhällsinformation och facklig utbildning bör ingå. Efter avslutad kurs kan anställning möjligen fås inom den privata sektorn. Vidareutbildning är alternativet.

2 dagar skola + 3 dagar praktik där man är tydlig med att den sociala samvaron på en arbetsplats är viktig.

Praktik      Projekt Öppna Dörrar hjälper till inom privat sektor  
Chefer bör vara med i diskussionerna  
Info om behovet av mångfald inom området  
Arbetsplatsen måste känna sig trygg i att deltagarna har förförståelse  
Handledare en viktig grupp – utbildning - täta besök på arbetsplatsen  
Praktiksamordning  
Ta reda på arbetsplatsens förväntningar/krav på praktikanten

Viktigt att ha dialog med facklig organisation på utbildningsstället.

[Till topp](#)



## ***Deltagarlista Processforum***

### **Deltagarlista Processforum**

### **Söderhamn 20090427**

Robert Larsson	Länsstyrelsen Gävleborg
Anneli Nilsson	Projektledare
Maria Berg	Projektledare Yrkes-Sfi Gävleborg
Margith Huhtala	Arbetsförmedlingen / Integration Gävleborg
Britt-Marie Ryd	Landstinget/Integration Gävleborg
Rina Näslund	Projekt Öppna dörrar
Anna Kanold	Studie- och yrkesvägledare/Integration Gävleborg
Elisabet Järmens Wallin	Rektor Komvux/Sfi, Bollnäs
Anna-Karin Zachrisson Larsson	Rektor Komvux/Sfi, Ljusdal
Agneta Winblad	Rektor Sfi, Sandviken, Söderhamn
Dan Jonsson	Rektor Sfi, Söderhamn
Siw Aiehof	Sfi, Söderhamn
Margot Lindmark	Sfi, Hudiksvall
Gunilla Liljedahl	Praktksamordn.vård/Yrkessamordn.Yrkes-Sfi, Bollnäs
Cecilia Torstensson	Verks.chef vårdutbildning, Söderhamn
Ingrid Lundqvist	Vårdlärare/Praktksamordnare, Söderhamn
Susan Almé	Personalsekreterare/Omvårdnad, Söderhamn
Katarina Månsson	Enhetschef Eklunda ålderdomshem, Söderhamn
Annette Svedin	Enhetschef Servicehus Enriset, Söderhamn
Lisbeth Sundin	Enhetschef Forsgården ålderdomshem, Söderhamn
Elisabeth Norin	Enhetschef Servicehus Kastanjen, Söderhamn
Mats Hedberg	Kommunal

[Till topp](#)



## ***Sammanfattning av Studiebesöken i Bollnäs, Ljusdal och Gävle***

### **Hur gör man i Bollnäs, Ljusdal och Gävle?**

**Bollnäs** har under några år tillbaka prövat sig fram i olika modeller av vård-svenska. Vård- prep startade 31/5 2008. Kursen har kontinuerligt intag, och det är deltagare på C/D nivå som kan söka. Vård-prep + D-betyg + SAS + godkänd i yrkesinriktad matematik = platsgaranti till omvårdnadsprogrammet inom ett år. Praktik ingår 2 dagar i veckan

**Ljusdal** startade sin verksamhet, Sfi –Vård och Omsorg, oktober 2008. Deltagare inom Sfi på C/D nivå kan söka. 20 veckor förberedelse/orientering med mycket Sfi. Därefter 40 veckor yrkesförberedande utbildning. Kortare praktik under första perioden, tre dagars praktik per vecka under andra perioden.

**Gävle** har Lärlingsprogram med inriktning vård och omsorgsarbete, startade 1998. Första året består av 3 månader baskunskaper med fokus på kommunikation + 9 månader praktik med språkstöd och yrkessvenska. Efter detta följer omvårdnadsprogram med 4 terminer, förutsatt att deltagaren bedömts nått den kunskapsnivå som krävs. I omvårdnadsprogrammet ingår 6 timmars språkstöd/v.

[Till topp](#)

